

TP-LINK®

深圳市普联技术有限公司
TP-LINK TECHNOLOGIES CO., LTD.

技术支持热线: 400-8863-400

技术支持 E-mail: fae@tp-link.com.cn

网址: <http://www.tp-link.com.cn>

地址: 深圳市南山区西丽镇红花岭工业园区二区 7 栋

TP-LINK® 用户手册

TL-WN620G+

108M无线USB网卡

声明

Copyright © 2009 深圳市普联技术有限公司
版权所有，保留所有权利

未经深圳市普联技术有限公司明确书面许可，任何单位或个人不得擅自仿制、复制、誊抄或转译本书部分或全部内容。不得以任何形式或任何方式（电子、机械、影印、录制或其他可能的方式）进行商品传播或用于任何商业、赢利目的。

TP-LINK® 为深圳市普联技术有限公司注册商标。本文档提及的其他所有商标或注册商标，由各自的所有人拥有。

本手册所提到的产品规格和资讯仅供参考，如有内容更新，恕不另行通知。除非有特殊约定，本手册仅作为使用指导，本手册中的所有陈述、信息等均不构成任何形式的担保。

目 录

物品清单.....	1
第一章 产品概述.....	2
1.1 产品特性.....	2
1.2 指示灯状态.....	3
1.3 安全警示.....	3
第二章 快速安装指南.....	4
2.1 硬件安装.....	4
2.2 软件安装.....	4
2.3 软件卸载.....	7
第三章 配置客户端应用程序.....	7
3.1 当前状态.....	7
3.2 配置文件管理.....	8
3.2.1 增加或修改配置文件.....	9
3.2.2 删除文件、激活文件.....	12
3.2.3 导出文件.....	13
3.2.4 导入文件.....	13
3.2.5 浏览可加入的无线网络.....	13
3.2.6 文件自动选择管理.....	14
3.3 数据统计.....	15
附录A 规格参数.....	16

物品清单

小心打开包装盒，检查包装盒里面应有以下配件：

- 一块 TL-WN620G+ 108M 无线网卡
- 一张光盘
- 一本用户手册
- 一张保修卡



注意：

如果发现配件有损坏或者短缺的情况，请及时和当地的经销商联系。

约定

本手册提到的网卡或无线网卡，如无特别说明，系指 TL-WN620G+ 108M 无线网卡，简称为 TL-WN620G+。

本手册的图片中都配有相关参数，这在实际产品的配置界面中并没有提供，这些参数主要是为您正确配置产品参数提供参考，您可以根据实际需要设置这些参数。

第一章 产品概述

首先感谢您购买 TL-WN620G+ 108M 无线网卡! 该系列网卡能够为您提供方便、快捷的无线上网方式。

该系列网卡安装容易, 配置简单。支持自动检测功能, 能够自动调整速率, 最大传输速率可达 108Mbps。支持 WEP、WPA、IEEE 802.1X、TKIP、AES 等高级加密与安全性认证机制, 能够为您的无线网络连接提供安全保障。

为了了解产品的安装及其配置使用过程, 请先仔细阅读该用户手册。

1.1 产品特性

- 遵循 IEEE 802.11b、IEEE 802.11g 无线通讯标准;
- 支持 WPA/WPA2 安全认证、IEEE 802.1x 认证; 支持 64/128/152 位 WEP 加密; 支持 TKIP/AES 加密;
- 采用域展™无线传输技术, 使无线传输距离可达普通 11b、11g 产品的 2-3 倍;
- 采用速展™无线传输技术, 传输速率最高可达 108Mbps, 有效数据传输可达普通 11g 产品的 3 倍, 可达普通 11b 产品的 15 倍;
- 支持 108/54/48/36/24/18/12/9/6Mbps 或 11/5.5/2/1Mbps 无线传输速率;
- A 型 USB 接口;
- 支持两种工作模式: 点对点模式和基本结构模式;
- 当处于 Infrastructure 组网模式下, 在各 AP (access point) 之间支持无线漫游功能;
- 配置简单并提供检测信息;
- 支持 Windows 98SE/ME/2000 和 Windows XP 系统;
- 全中文界面, 配置简单。

1.2 指示灯状态

指示灯	状态	描述
Status	慢闪	网卡处于节电状态 网卡已和网络连接上,但没有数据传输
Status	常亮	网卡正在尝试网络连接
Status	快闪	网卡正在传输数据

1.3 安全警示

- 为了保证产品正常工作，请注意防水；
- 不要将本产品放置在潮湿的环境中，例如：浴室；
- 防止其它有害物质的侵害，例如：酸、碱；
- 如果出现故障，必须由授权的专业人员进行维修，请不要自行打开本产品；
- 请不要将本产品直接曝晒在太阳或者其它热源之下，设备的外壳和电子器件可能会被损坏。

第二章 快速安装指南

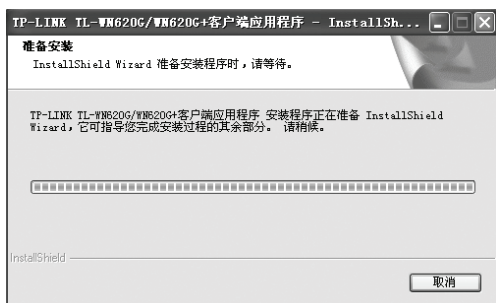
2.1 硬件安装

请您先将 TL-WN620G+ 108M 无线 USB 网卡插入计算机，系统启动后会出现“找到新的硬件向导”，点击“取消”，然后运行光盘的自动安装软件包程序，直至点击“完成”。

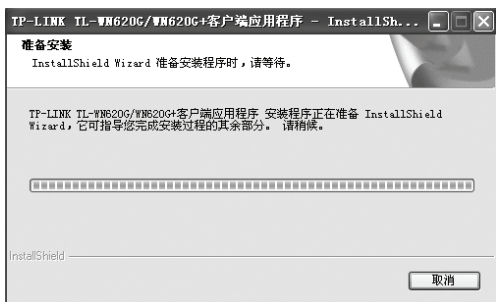
2.2 软件安装

该系列无线网卡的自动安装程序已把驱动程序、客户端应用程序整合在一起，即在安装、卸载客户端应用程序的时，其驱动程序也会自动安装或卸载。该安装程序在 Windows 2000 与 Windows XP 系统下的安装步骤很相似。

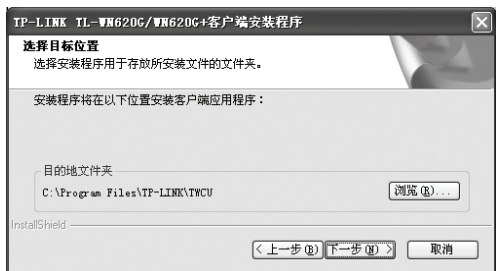
第一步：插入光盘，打开 TL-WN620G+的文件夹，双击 Setup.exe 安装无线网卡驱动程序，将会弹出如下所示界面。



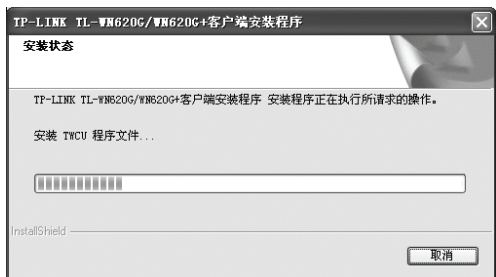
第二步：在随后出现的安装界面中，点击下一步，直到看到下图安装界面，在该安装界面中选择安装类型，可以采用默认设置。



第三步: 点击下一步, 在下面的界面中选择安装文件的路径, 你可以采用下图所示的默认路径, 也可以点击浏览按钮来重新选择安装文件的路径。



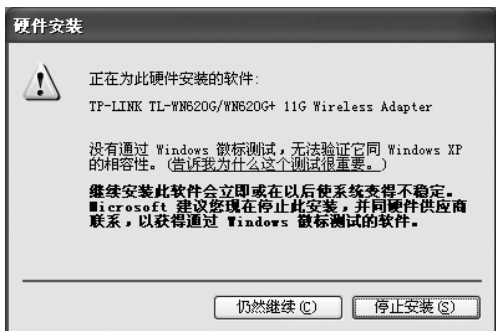
第四步: 点击下一步, 直到看到下图界面(中间的界面设置采用默认配置)。



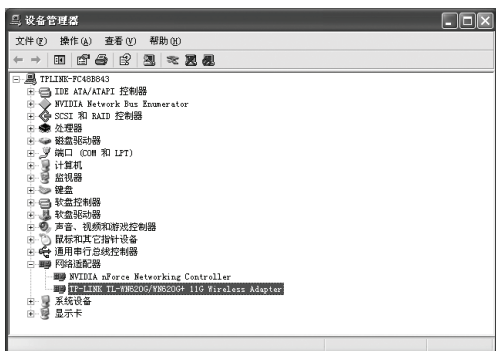


注意:

在该安装过程中, 会弹出“没有找到数字签名”的提示框, 如下图所示。直接选择是即可完成安装。



第五步: 安装完成后, 鼠标右键单击我的电脑→属性→硬件→设备管理器, 查看设备管理中网卡下有无新安装网卡的标识, 如果存在, 则表示您的无线网卡已安装成功, 如下图所示。



第六步：当网卡成功安装后，你可以在桌面右下角看到网卡客户端应用程序的标识，双击该图标，将可以运行该客户端应用程序；除此之外，你也可以选择开始 → 程序 → TP-LINK → TWCU → TL-WN620G_WN620G+ 108M 客户端应用程序，这样也可以运行网卡的客户端程序。



注意：

每一次重新安装驱动程序或更改物理协议的设置时，系统都可能会要求你重新启动计算机，以使新的设置生效。

2.3 软件卸载

选择开始 → 控制面板 → 添加/删减程序 → TP-LINK TL-WN620G+客户端应用程序 → 删除，然后按照系统的提示按步进行，系统则会自动卸载配置软件。

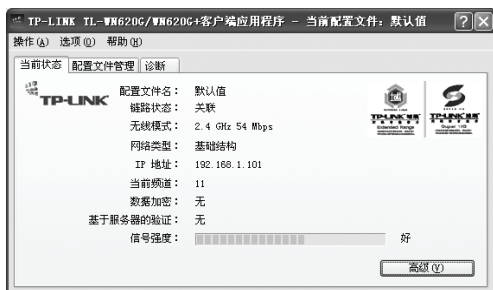
第三章 配置客户端应用程序

TL-WN620G+无线网卡可以通过客户端应用程序来配置（TWCU）。该章将详细介绍如何配置软件来实现无线网络连接。

当网卡安装完成后，在桌面右下角将会出现网卡客户端应用程序的标识，该图标能够利用不同的颜色和接收到的信号标识（RSSI）来表示不同的信号强度。

3.1 当前状态

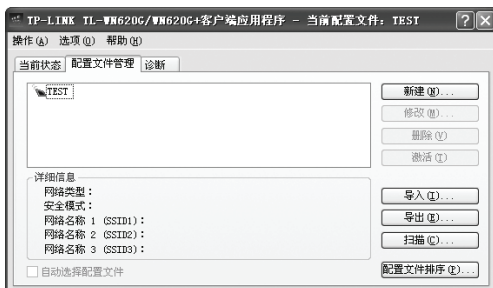
双击图标，运行 TWCU，你会看到如下所示的状态栏。该状态栏主要显示 TL-WN620G+无线 USB 网卡的整体工作状态，包括网络的连接状态、网卡的工作模式、当前连接的信号强度等等。



点击高级按钮，你可以进一步查看网卡的工作状态以及它所连接 AP（无线网络接入点）的相关信息。

3.2 配置文件管理

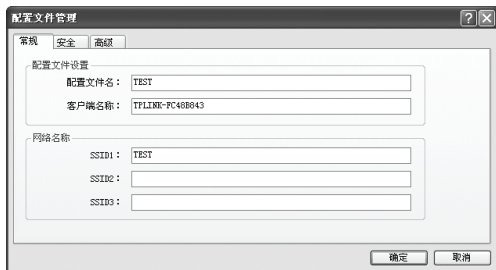
选择配置文件管理，你会看到配置文件管理主界面，初始情况下，文件栏内会有一个默认文件。该界面主要用来对网卡的配置文件进行管理，下面将详细介绍各种具体配置操作。



3.2.1 增加或修改配置文件

1. 常规设置

在配置文件管理界面中选择增加或修改按钮（修改时需先选定一个配置文件），你可以在下面所示界面中增加或修改配置文件。下面以新增一个 TEST 为例。



- SSID: SSID 是 AP（无线接入点）的标识符，通常也表示为 ESSID，是 AP 的名称。通常被称为服务集标识符或服务区标识符。

配置步骤:

第一步：输入配置文件名和客户端名称。其中配置文件名必须是唯一的，客户端名用来标识客户端主机。

第二步：输入希望连接的 AP 的标识号，即 SSID，最后点击确定使设置生效。

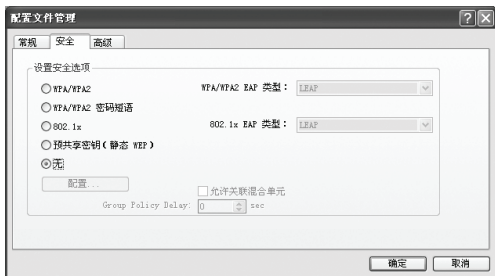


注意:

SSID 用以区分不同的无线网络工作组，任何无线接入器或其它无线网络设备要想与某一特定的无线网络组进行连接，就必须使用与该工作组相同的 SSID。如果设备不提供这个 SSID，它将无法加入该工作组。

2. 安全设置

在配置文件管理界面中选择安全按钮，你可以为网卡配置安全模式。如下图所示。



注意：

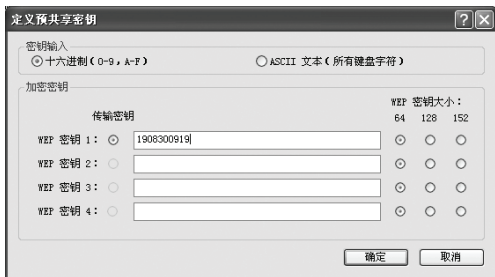
网卡采用的安全模式、加密算法、密钥设置必须与 AP 一样，下面假设 AP 采用的是预共享密钥模式，密钥长度是 64 位，密钥格式是十六进制（10 位数字），密钥是 1908300919，则网卡应按如下步骤配置。

配置步骤：

第一步：选择安全模式，此处必须与 AP 采用的模式一致。如：预共享密钥（静态 WEP）。

第二步：选择加密算法。当选择 WPA/WPA2 和 802.1x 模式时，可以分别在右侧相应的 WPA/WPA2EAP 和 802.1x EAP 类型栏中选择加密算法。注意，该处采用的加密算法必须与 AP 采用的加密算法一样。选择其它模式时，此步不用设置。

第三步：设置密钥。当指定加密模式后，选择配置…按钮，可以在随后的界面中配置密钥。注意，不同安全模式下，配置界面不同，并且设置时要与 AP 的密钥设置完全一致。



密钥设置方法：

第一步：选择密钥输入形式，此处必须与 AP 密钥形式一致。如：十六进制。

第二步：选择 WEP 密钥大小，并在左侧输入传输密钥值。此处设置必须与 AP 设置完全一致。如：密钥大小为 64 位，密钥值为 1908300919。最后点击确定按钮。

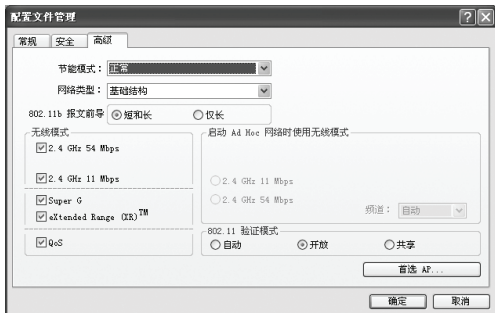


注意：

密钥的长度受密钥的形式和大小的限制，为了方便设置，系统将限制密钥的输入长度，超过指定长度后的输入字符将无效，也不会界面上显示。

3. 高级配置

在配置文件管理界面中选择高级按钮，你可以在下图界面中对网卡进行高级配置。注意，选择不同的安全模式，高级设置项可能不同。以下高级设置界面是在预共享密钥（静态 WEP）为前提下的设置界面。



配置步骤:

第一步: 选择网卡将采用的节能模式, 关、正常或最大值。缺省为正常模式。

第二步: 选择网络类型, 基础结构或 AdHoc。如果你需要与 AP 相连时, 请选择基础结构模式, 如果只是设备间的点对点连接, 请选择 AdHoc 模式。

第三步: 选择 802.11b 报文的前导限制, 短和长或仅长。选择短和长表示 802.11b 帧中允许包括短帧和长帧, 选择仅长则表示 802.11b 帧中仅允许包括长帧。

第四步: 设置无线模式, 选择需要采用的频率和 QoS (Quality of Service)。

第五步: 设置 802.11 验证模式, 自动、开放或共享, 此处设置要与 AP 验证模式一样。若选择自动, 则表示系统会从开放或共享两种模式中自动选择一种与 AP 相匹配的验证模式。该项仅在预共享密钥 (静态 WEP) 安全模式下可设置。


- 开放: 表示网卡可以连接上 AP, 但是不能进行数据传输。
- 共享: 表示 AP 给连接站点提供共享密钥, 只有当站点设置的密钥正确无误时, 才能连接上 AP, 才能与 AP 进行数据传输。

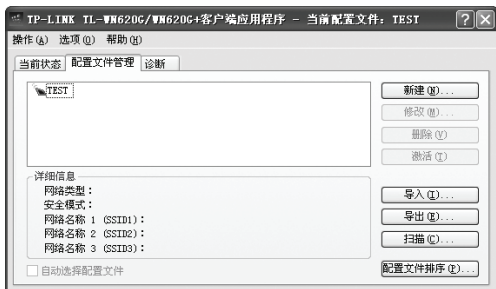
第六步: 若需要设置首选 AP, 点击首选 AP...按钮, 然后在下面的界面中设置首选 AP。通过 AP 的 MAC 地址可以同时设置 4 个 AP, 越靠前的 AP 优先级越高。

第七步: 选择 Super G 启用速展功能, 选择 eXtended Range(XR)TM 启用域展功能。

3.2.2 删除文件、激活文件

若要删除某一文件, 则在下面的配置文件管理界面中, 选中该文件, 然后点击删除按钮, 即可删除文件。

若要激活某一文件, 则可选中该文件, 然后点击激活按钮, 即可采用该文件的配置进行无线网络连接。下图为激活 TEST 文件后的状态(用  标识)。

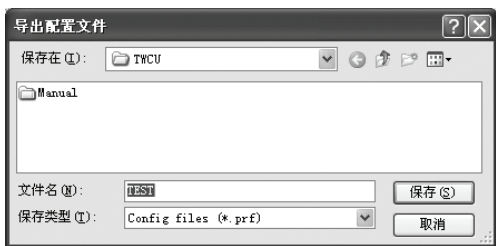


3.2.3 导出文件

该网卡配置软件提供文件导出功能，可以将配置好的文件进行备份。具体操作时，在配置文件管理主界面中，选中需要导出的文件，点击导出按钮，然后在下面界面中选择文件保存路径（可用默认路径），点击保存即可。

3.2.4 导入文件

该网卡配置软件提供文件导入功能，在进行网络配置时，可以直接将保存好的文件导入使用，而不用重新配置。具体操作时，在配置文件管理主界面中，点击导出按钮，然后在下图所示界面中选择需要导入的文件，点击打开按钮即可。



3.2.5 浏览可加入的无线网络

该网卡配置软件提供网络扫描功能，用户在加入无线网络时，可以利用该功能扫描可以加入的无线网络，并选择合适的网络进行连接。具体操作时，在配置文件管理主界面中，点击扫描...按钮，即可看到类似下图所示的界面。



该界面中列出了所有可用的 SSID 号，即网络名称。单击刷新按钮，可以更新列表。若想加入某一网络，则可选中该网络，然后点击激活(A)按钮，则可进入配置文件常规设置界面中，设置方法同前面 3.2.1 中的常规设置。

3.2.6 文件自动选择管理

该网卡配置软件提供文件自动选择管理功能，系统会根据用户设置的文件自动进行网络连接。具体操作时，在配置文件管理主界面中，点击配置文件排序(P)...按钮，即可看到下图所示界面。



在“可用配置文件”栏（简称为上一栏）中列举的是现在可用的配置文件，“自动选择的配置文件”栏（简称为下一栏）中列举的是当前提供给系统自动进行网络连接的配置文件。通过添加按钮可以将上一栏的文件添加到下一栏中；通过删除按钮可以将下一栏中的配置文件移出到上一栏中。通过上移和下移按钮可以改变文件在下一栏中的顺序。

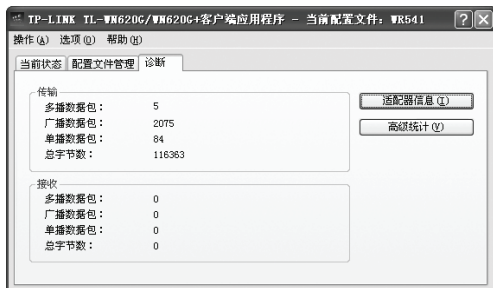


注意:

- 1) 在自动选择的配置文件栏中，越靠前的文件优先级越高，最先被系统使用。
- 2) 当选择采用自动配置文件管理功能时，在配置文件管理主界面中要选中自动选择配置文件，否则该功能将不能启用。

3.3 数据统计

此状态栏包含了网卡发送和接收数据的一些相关信息，如下图所示。



点击适配器信息按钮，你可以看到网卡相关的信息；点击高级统计按钮，你可以看到网卡收发数据的详细信息。

附录 A 规格参数

常 规	
数据接口	USB2.0
遵循标准	IEEE 802.11b; IEEE 802.11g
操作系统	Windows 98SE/ME/2000 和 XP
传输距离	室内最远 200m, 户外最远 830m (标准传输距离, 实际传输距离因周围环境而异)
传输速率	108/54/48/36/24/18/12/9/6Mbps or 11/5.5/2/1Mbps (自动调整速率)
数据调制	1M DBPSK; 2M DQPSK; 5.5M, 11M CCK; 6M, 9M, 12M, 18M, 24M, 36M, 48M, 54M, 108M OFDM
接收灵敏度	108M-68dBm/10% PER (TYPICAL) 54M-68dBm/8% PER (TYPICAL) 11M-84dBm/8% PER
介质访问协议	CSMA/CA (带 ACK 确认)
数据安全	支持 WPA/WPA2 安全性; 支持 64/128/152 位 WEP 加密; 支持 TKIP/AES 加密
频率范围	2.4~2.4835GHz
展频技术	Direct Sequence Spread Spectrum (DSSS 直接序列展频)

物 理 环 境	
工作温度	0°C~40°C (32°F~104°F)
存储温度	-20°C~70°C (-4°F~158°F)
工作湿度	10%~90% RH, 无凝结
存储湿度	5%~95% RH, 无凝结