



TP-LINK®

单 **USB** 口打印服务器

TL-PS110U

详细配置指南

声明

Copyright © 2009 深圳市普联技术有限公司

版权所有，保留所有权利

未经深圳市普联技术有限公司明确书面许可，任何单位或个人不得擅自仿制、复制、誊抄或转译本书部分或全部内容。不得以任何形式或任何方式（电子、机械、影印、录制或其他可能的方式）进行商品传播或用于任何商业、赢利目的。

TP-LINK® 为深圳市普联技术有限公司注册商标。本文档提及的其他所有商标或注册商标，由各自的所有人拥有。

本手册所提到的产品规格和资讯仅供参考，如有内容更新，恕不另行通知。除非有特殊约定，本手册仅作为使用指导，本手册中的所有陈述、信息等均不构成任何形式的担保。

目 录

1	产品说明	1
2	产品规格	1
2.1	硬件规格	1
2.2	软件规格	1
2.2.1	Windows 95/98/ME	1
2.2.2	Windows NT/2000/XP/2003/Vista	1
2.2.3	NetWare	2
2.2.4	UNIX/LINUX/FreeBSD	2
2.2.5	MAC OS	2
2.3	产品功能	2
2.4	指示灯规则	3
3	硬件安装	3
3.1	产品清单	3
3.2	安装之前	3
3.3	硬件安装步骤:	4
3.4	注意事项	4
3.5	TL-PS110U 网络架构	4
4	TL-PS110U 打印服务器配置	5
4.1	开始之前	5
4.2	TL-PS110U 支持配置方式	5
4.3	WEB 浏览器配置	5
4.4	TP-LINK 管理工具	7
4.4.1	安装光盘	7
4.4.1.1	设置向导	7
4.4.1.2	手动安装	8
4.4.1.3	相关文件	9
4.4.1.4	离开	9
4.4.2	设置向导 (PSWizard) 配置	9
4.4.3	PSAdmin 配置	18
4.4.3.1	常规配置	18
4.4.3.2	向导配置	21
4.5	Telnet 配置	22
4.6	TFTP 配置	26
5	打印机配置	28
5.1	开始之前	28
5.2	支持打印方式	29
5.3	Standard TCP/IP Port	29

使用 RAW 网络协议打印方式.....	33
使用 LPR 网络协议打印方式.....	34
5.4 NETWORK Print Port	37
使用 TCP/IP 网络协议创建端口	39
使用 IPX/SPX 网络协议创建端口.....	40
使用 NetBEUI 网络协议创建端口.....	40
5.5 IPP (Internet Printing Protocol)	43
5.6 SMB.....	46
5.7 SCO UNIX 8.0.0 (Caldera Open Unix 8.0.0)	50
5.8 System V Release 4 Unix	51
6 软件升级	51
6.1 透过 WEB 浏览器升级.....	51
6.2 透过 PSAdmin 升级.....	52
6.3 透过 TFTP 升级.....	53
6.4 UNIX 升级.....	54
7 FAQ	54

1 产品说明

TP-LINK TL-PS110U 高速单 USB 口打印服务器（以下简称 TL-PS110U），是一款可以支持一个 USB2.0/1.1 端口打印机的单端口打印服务器。

TL-PS110U 支持 TCP/IP、IPX/SPX、NetBEUI、AppleTalk、LDP、RAW、IPP、SMB over IP 等多种打印方式，可以在不同操作系统及网络环境使用。

TL-PS110U 除了 WEB 浏览器、Telnet、SNMP、TFTP 等管理方式外，TP-LINK 还提供了 PSAdmin 及 PSWizard 两个管理工具，并同时兼容 HP 的 JetAdmin 及 Web JetAdmin 管理程序。

注意：TL-PS110U 不支持 Host-Based 打印机，例如：CAPT、GDI、PPA。

2 产品规格

2.1 硬件规格

- 高速智能型 CPU
- 2MB 内存（SDRAM）
- 一个 10/100Mbps RJ45 自适应以太网端口
- 一个 USB2.0/1.1 兼容打印机端口
- 一个 LED 状态指示灯(橙色), 一个 USB 连接指示灯 二个网络连接指示灯, 10M(黄色)与 100M(绿色)
- 一个复位按钮（Reset）
- 尺寸规格：73mm x 65mm x 30mm
- 认证：CE Mark、FCC Class B

2.2 软件规格

2.2.1 Windows 95/98/ME

- 支持 Windows 标准的 IPX、NetBEUI、TCP/IP 网络协议
- 支持 Windows 95/98/ME 点对点打印
- 支持 Windows-base 的 Print Monitor 工具
- 支持 IPP（Internet Printing Protocol）
- 提供 Windows-base 的 TCP/IP 配置程序

2.2.2 Windows NT/2000/XP/2003/Vista

- 支持 Windows 标准的 IPX、NetBEUI、TCP/IP 网络协议
- 支持 Windows NT/2000/XP/2003 的 TCP/IP RAW、LPR Port 打印
- 支持 Windows NT/2000/XP/2003 Printer Pool feature
- 支持 Windows-base 的 Print Monitor 工具

- 支持 IPP (Internet Printing Protocol)
- 支持 DHCP (客户端)
- 提供 Windows-base 的 TCP/IP 配置程序

2.2.3 NetWare

- 支持 NetWare Version 3.12、4.x、5.x 及 6.x (NDS & Bindery)
- 支持 NetWare 的 Print Server 模式
- 对 NetWare 服务器可自动联机恢复打印状态
- 自动检测框架类型
- 支持 NetWare 的 DHCP 服务器
- 提供 Windows-base 安装程序

2.2.4 UNIX/LINUX/FreeBSD

- 支持 RFC 1179 点对点打印
- 支持 BSD-Base UNIX 系统
- 支持 AT&T System V Based UNIX 系统
- 支持 RARP、BOOTP 及 DHCP
- 支持 UNIX's LP Daemon (LPD/LPR) 打印
- 支持 CUPS (Common Unix Printing System)

2.2.5 MAC OS

- 支持 MAC OS 8.x/9.x 及 MAC OS X 10.x
- 支持 AppleTalk 网络协议及 PostScript 打印机打印
- 支持 IP 打印方式及非 PostScript 打印机打印 (MAC OS X 含以上版本)

2.3 产品功能

- 提供 PS Admin 管理工具
- 提供 Windows 快速安装向导 PSWizard
- 支持 Web Browser 管理 (Microsoft Internet Explorer 5.01、Netscape 6、Mozilla 1.0 版本以上)
- 支持 Telnet 管理
- 支持 SNMP 网络管理
- 支持 HP Web Jet Admin 网络管理
- 提供开机实时测试 (POST, Power On Self Test)
- 支持动态自动连接, 可在网络重启时自动联机
- 可配置管理密码
- 支持 TFTP 软件升级
- 支持 Web 软件升级
- 提供 Windows-based 软件升级工具
- 支持快速重设及恢复出厂配置的复位按钮

- 提供打印自我测试页功能

2.4 指示灯规则

LED 指示灯	颜色	说明
Status	橙	状态指示灯
100Mbps	绿	100Mbps 网络连接指示灯
10Mbps	黄	10Mbps 网络连接指示灯
USB (2.0)	绿	USB2.0 : 高速 480Mbps 网络连接指示灯
USB (1.1)	黄	USB1.1 : 全速 12Mbps 及以下网络连接指示灯

3 硬件安装

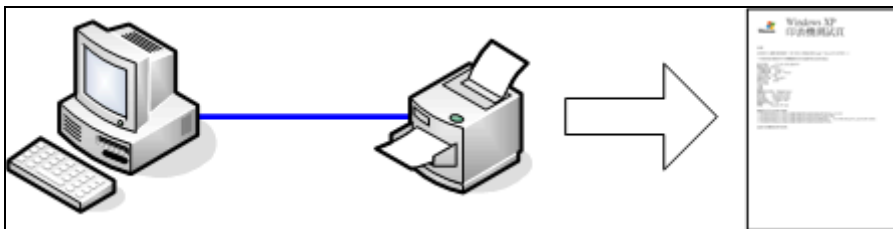
3.1 产品清单

- TL-PS110U 高速单 USB 口打印服务器一台
- 直流变压器一个
- 用户手册一本
- CD 光盘一张（内含驱动程序及详细配置指南）

3.2 安装之前

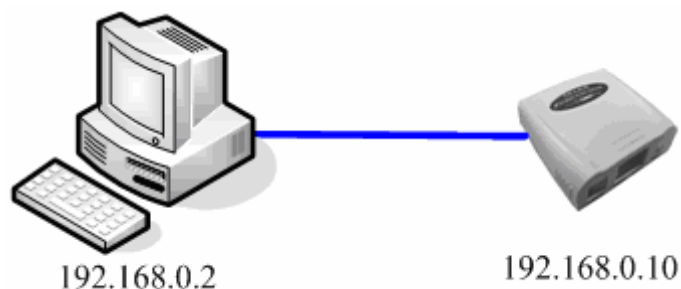
3.2.1 请先确认产品清单完整无误。

3.2.2 请先按照打印机使用手册完成本地打印机安装，并可正常打印。



3.2.3 请先至<http://www.tp-link.com.cn>网站查询「打印机兼容性」，避免使用不支持的打印机架设打印环境。

3.2.4 配置打印服务器前，请先将计算机的 IP 地址设为 192.168.0.X（打印服务器默认 IP 地址为 192.168.0.10，用户计算机必须为同一网段 IP 地址才能配置）。



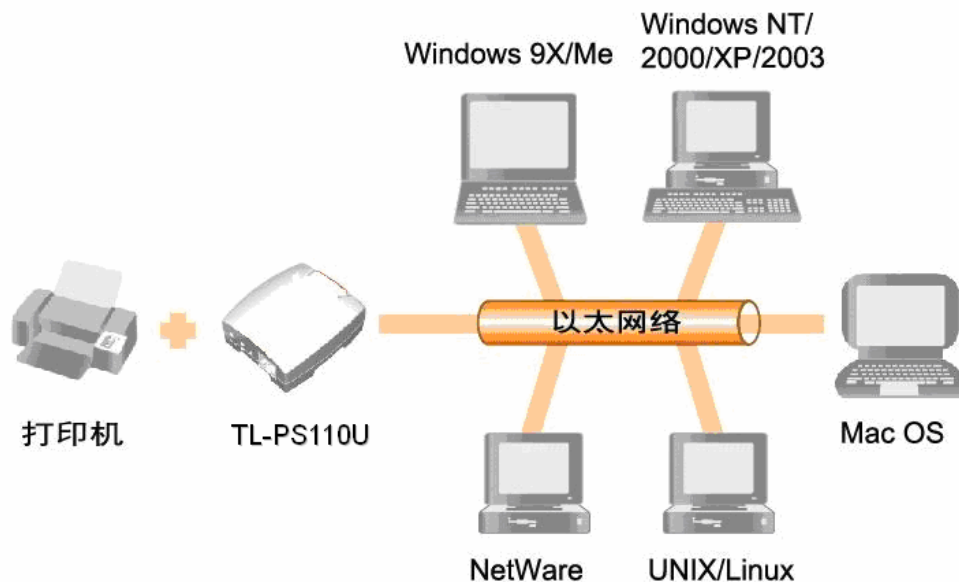
3.3 硬件安装步骤:

- 3.3.1 将打印机电源关闭。
- 3.3.2 将打印服务器接上电源，确定 **Status** 指示灯正常 (**Status**:闪 5 下后常亮橙灯)。
- 3.3.3 将打印服务器接上 **RJ45** 网络线，确定网络指示灯 (打印服务器上 **100Mbps** 或 **10Mbps** 网络指示灯及上联设备端网络指示灯) 正常。
- 3.3.4 完成「**TL-PS110U** 打印服务器配置」章节。
- 3.3.5 将打印机连接到打印服务器 (**USB** 端口连接线)。
- 3.3.6 完成「打印机配置」章节。
- 3.3.7 打印前打开打印机的电源。

3.4 注意事项

- 3.4.1 **TL-PS110U** 接上电源时会自动运行自我测试 (**POST**)，**Status** 状态灯号会闪烁 5 次后常亮橙灯，任何开机不正常的闪灯方式都是硬件有问题。
- 3.4.2 按一下 **Reset** 键将使打印服务器重启。
- 3.4.3 按住 **Reset** 键 5 秒将使打印服务器打印自我测试页。
- 3.4.4 断开电源，按住 **Reset** 键不放，再接上电源 5 秒后放开 **Reset** 键，将使打印服务器恢复出厂默认值的，**IP** 地址会回到 **192.168.0.10**。

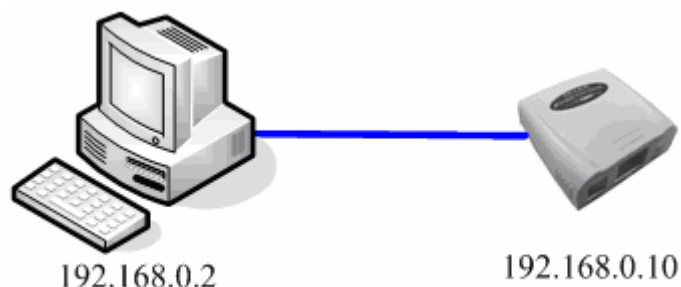
3.5 TL-PS110U网络架构



4 TL-PS110U打印服务器配置

4.1 开始之前

- 4.1.1 配置打印服务器时，并不一定要连接打印机。
- 4.1.2 将打印服务器接上电源，确定 **Status** 指示灯正常 (**Status**:闪 5 下后常亮橙灯)。
- 4.1.3 将打印服务器接上 **RJ45** 网络线，确定网络指示灯 (打印服务器上 **100Mbps** 或 **10Mbps** 网络指示灯号及上联设备端网络指示灯) 正常。
- 4.1.4 配置打印服务器前，请先将计算机的 **IP** 地址设为 **192.168.0.X** (打印服务器默认 **IP** 地址为 **192.168.0.10**,用户计算机必须为同一网段 **IP** 地址才能配置)。



- 4.1.5 打印服务器的配置方式有很多种，您只需选择一种配置方式即可。

4.2 TL-PS110U支持配置方式

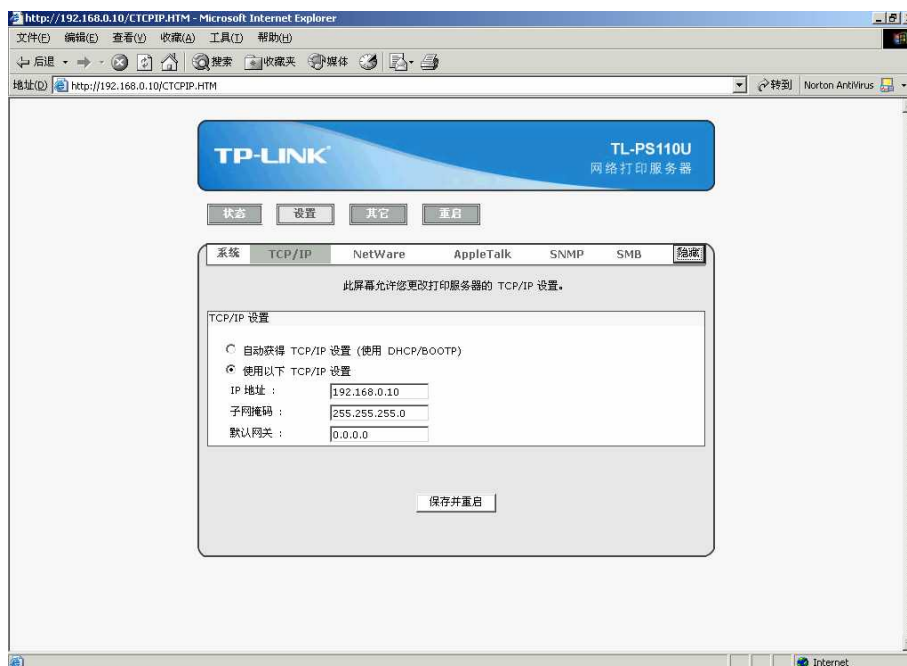
配置方式	范例说明
WEB 浏览器	http://192.168.0.10
PSAdmin	需安装 CD 光盘内之程序,「开始」→「程序」→「NETWORK Print Server」→「PSAdmin」
PSWizard	需安装 CD 光盘,光盘自动播放或「开始」→「程序」→「NETWORK Print Server」→「PSWizard」
Telnet	telnet 192.168.0.10
TFTP	tftp 192.168.0.10 get config.txt
SNMP	1.3.6.1.4.1.11.2.3.9.1

4.3 WEB浏览器配置

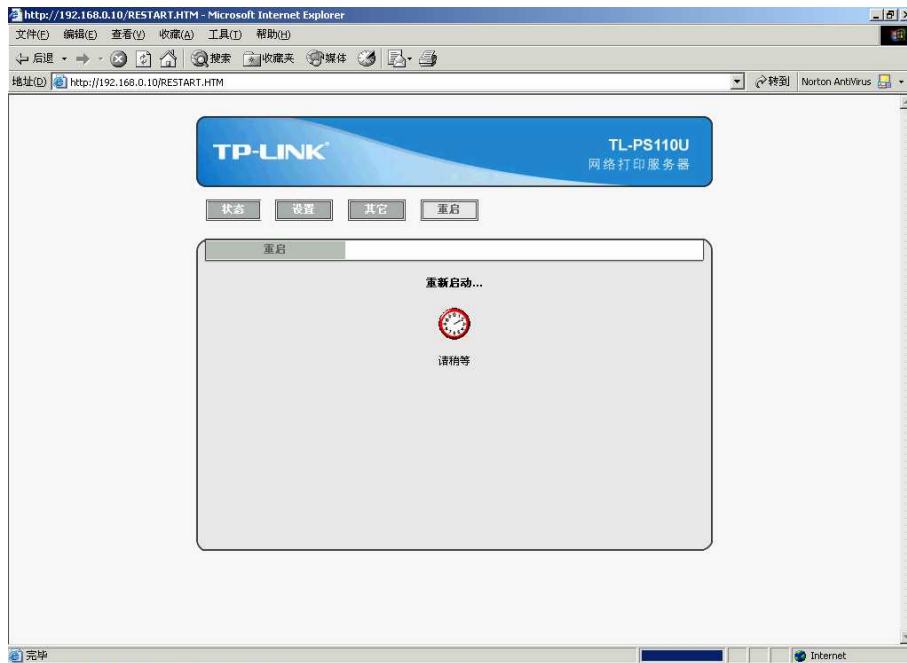
- 4.3.1 将打印服务器接上电源，确定 **Status** 指示灯号正常 (**Status**:闪 5 下后常亮橙灯)。
- 4.3.2 将打印服务器接上 **RJ45** 网络线，确定网络指示灯 (100Mbps 或 10Mbps 灯及集上联设备端网络指示灯) 正常。
- 4.3.3 打开浏览器输入地址<http://192.168.0.10> (以Windows XP SP2 IE6 为例)，会出现打印服务器的系统信息页面。



4.3.4 点选「设置」→「TCP/IP」。



4.3.5 此时会出现「TCP/IP 配置」界面，在此将打印服务器配置为您内部网络的 IP 地址数据后单击「保存并重启」即完成配置。



4.4 TP-LINK 管理工具

4.4.1 安装光盘

将 TP-LINK 安装光盘放入光驱中，会出现下面的自动运行画面。



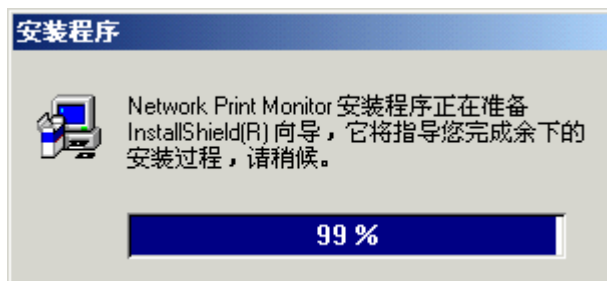
4.4.1.1 设置向导

「设置向导」：会安装打印服务器的「驱动程序」、「PSAdmin」管理程序及「PSWizard」设置向导至系统，安装完成后会自动启动「PSWizard」设置向导，以向导的方式引导配置。（注意：此向导配置仅支持使用 TCP/IP 网络协议）。

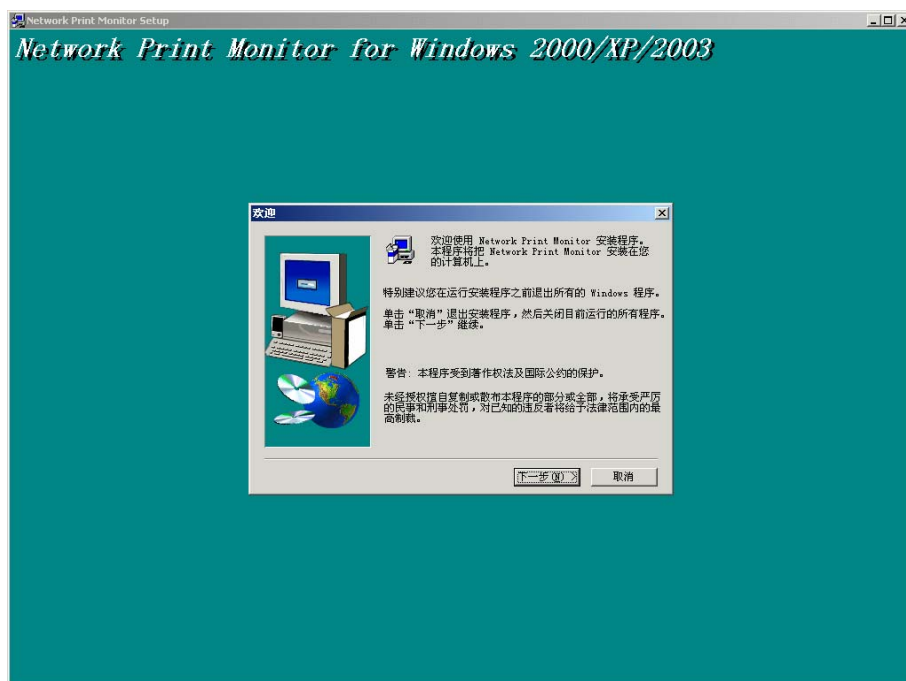
4.4.1.2 手动安装

「手动安装」：仅会安装打印服务器的「驱动程序」、「PSAdmin」管理程序及「PSWizard」设置向导至系统，您必须手动选择「开始」→「程序」→「NETWORK Print Server」数据包内运行各管理程序。

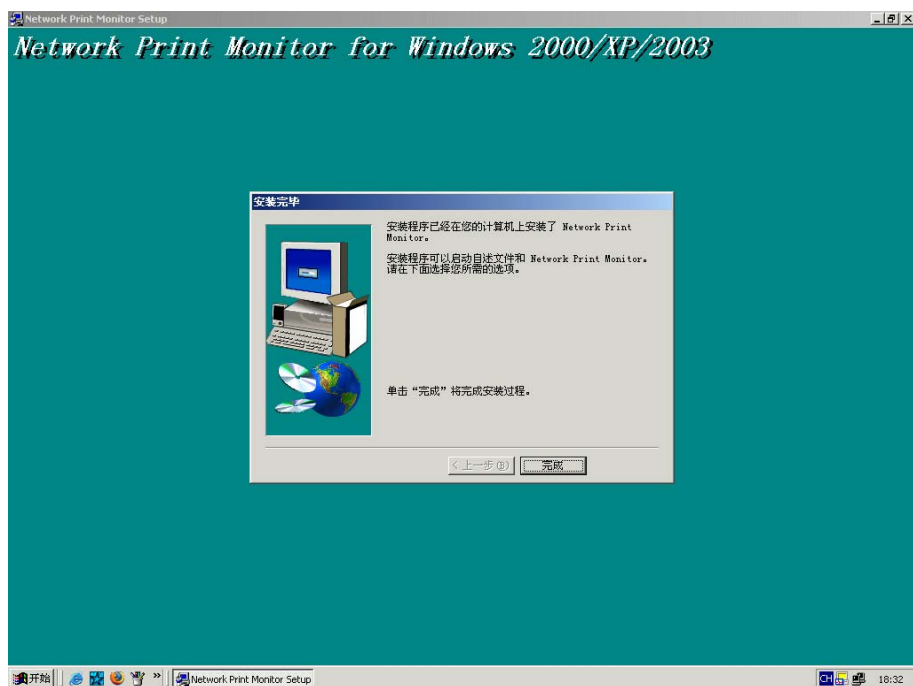
1. 點選「手动安装」，出现 NETWORK Print Monitor 安装向导画面。



2. 安装向导会自动判断操作系统，并安装适用的 NETWORK Print Monitor 版本。



3. 完成安装，最后请单击「完成」。



4. 安装完成后相关管理程序会放置在「开始」→「程序」→「Network Print Server」数据包内。

4.4.1.3 相关文件

「相关文件」：提供打印服务器的详细配置指南 PDF 电子文档，您可以直接点选您想要查看的详细配置指南，其文档格式为 PDF。

4.4.1.4 离开

「离开」：离开 TP-LINK 安装光盘自动运行画面。

4.4.2 设置向导（PSWizard）配置

1. 点选「设置向导」，出现网络打印服务器安装向导画面，之后请单击「下一步(N)」。



2. 安装向导会自动搜寻目前局域网络内所有的打印服务器（Windows XP SP2/2003 如果寻找不到，请将 PSWizard 程序加到 Windows 防火墙「程序和服务」列表中）。



3. 在「检测局域网络内的打印服务器」列表中选择要配置安装的打印服务器，之后请单击「下一步(N)」。



4. TP-LINK 打印服务器默认是没有密码，若非必要请勿加密，密码一旦忘记必须送回本公司维修中心处理。请选「是的，我想修改配置(Y)」，密码不要输入，之后请单击「下一步(N)」。



5. 「TCP/IP 配置」步骤，可以选择「自动获得 IP 地址(使用 DHCP)」或「指定 IP 地址」，请依照您局域网的现况选择配置，之后请单击「下一步(N)」。



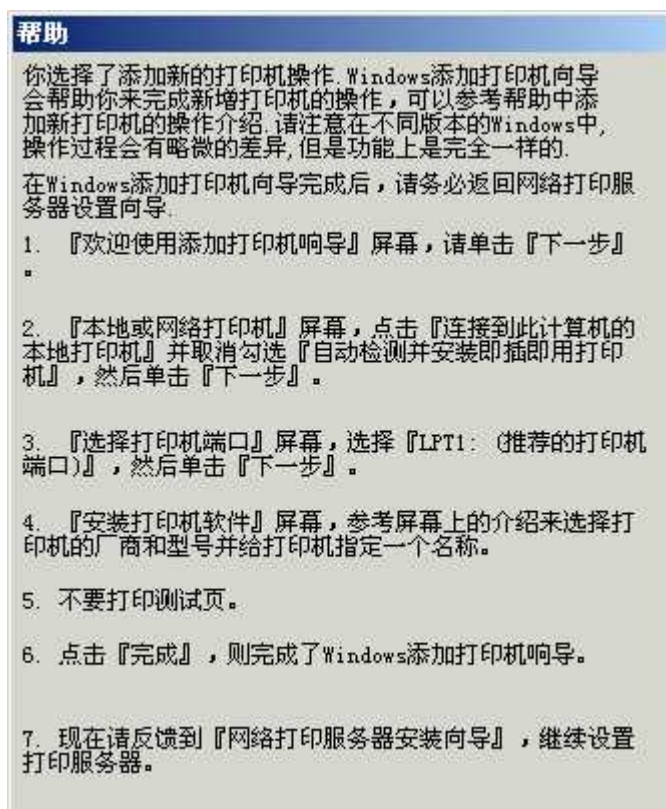
6. 「保存配置」步骤，确认配置值后请单击「下一步(N)」。



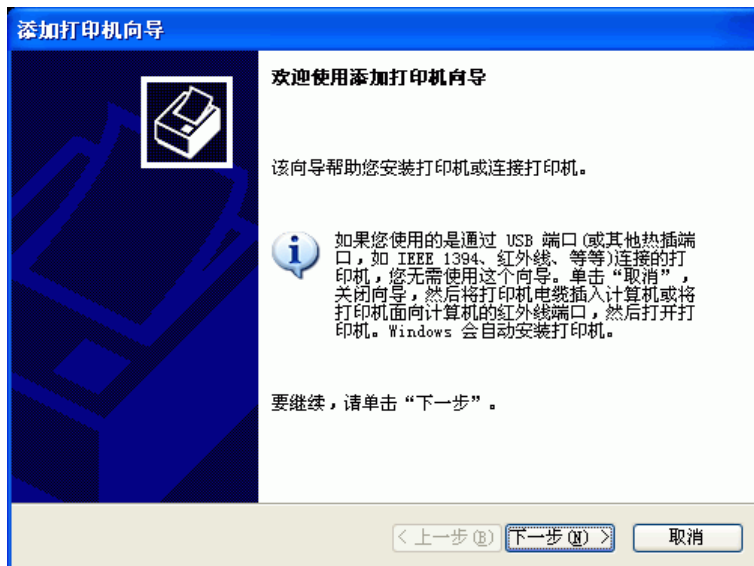
7. 「选择打印机」步骤，如果之前已经安装过本地打印机驱动程序，请在列表中选择该型号，之后请单击「下一步(N)」。若都没有的话，请单击「添加打印机」。



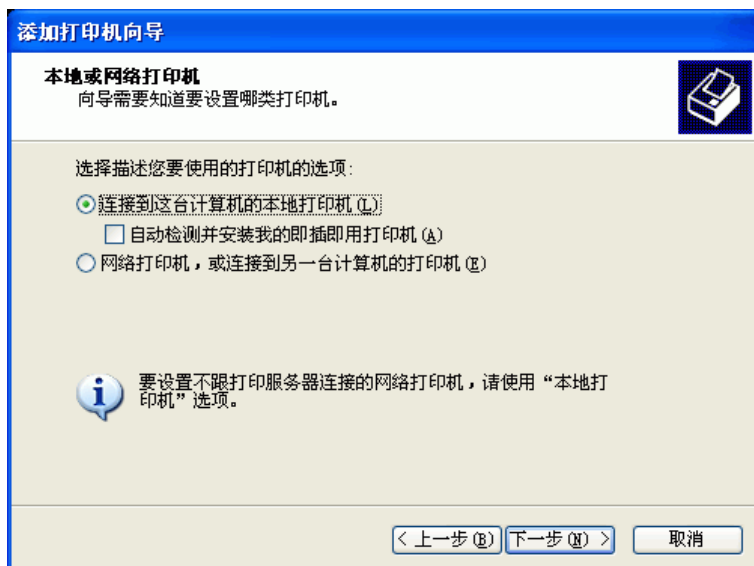
8. 「添加打印机步骤」窗口，安装向导会提醒安装添加打印机的几个步骤。



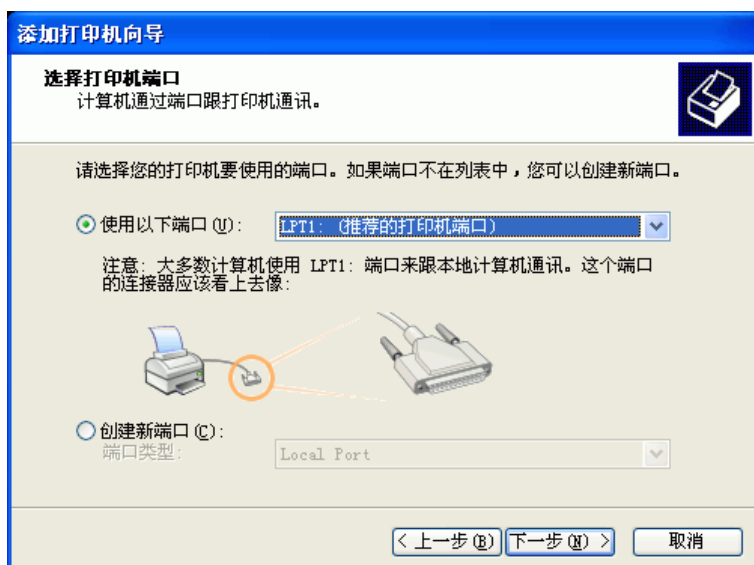
9. 「添加打印机向导」窗口，安装向导会自动引导操作系统的「添加打印机向导」，此处以 Windows XP 为例，之后请单击「下一步(N)」。



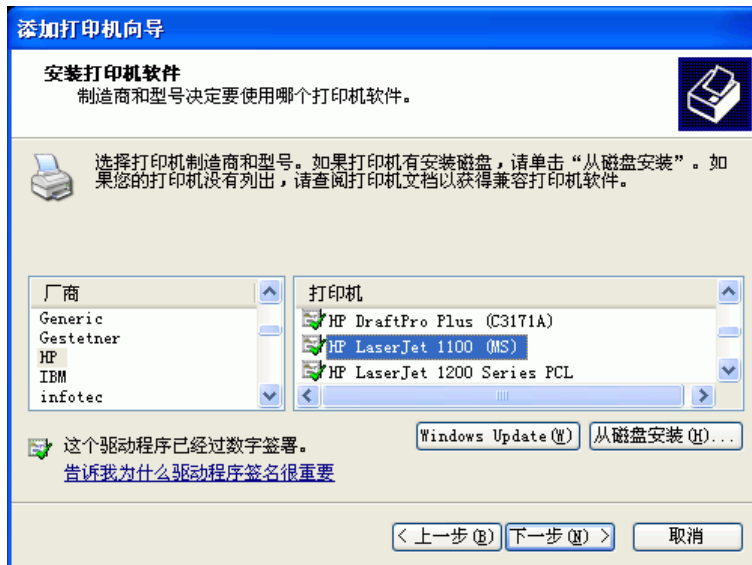
10. 「本地或网络打印机」步骤，点选「连接到这台计算机的本地打印机(L)」，取消勾选「自动检测并安装我的即插即用打印机(A)」选项，单击「下一步(N)>」。



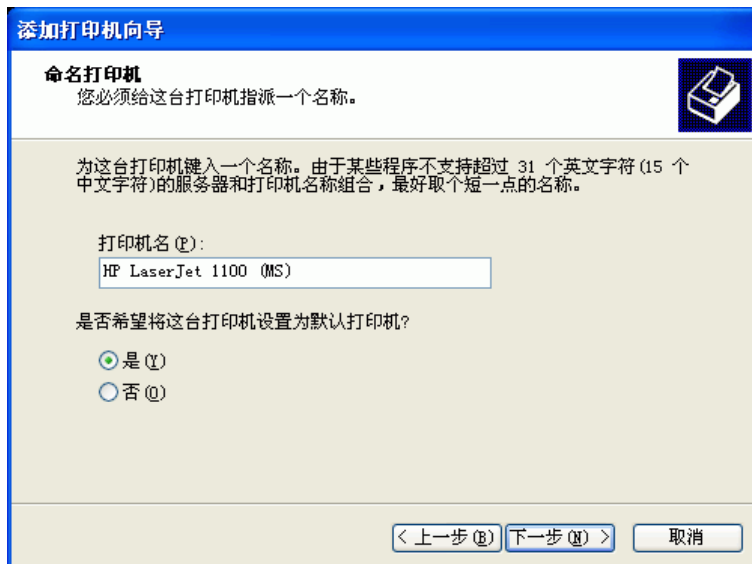
11. 选择「使用以下端口(U)」清单中的「LPT1:」，之后请单击「下一步(N)」。



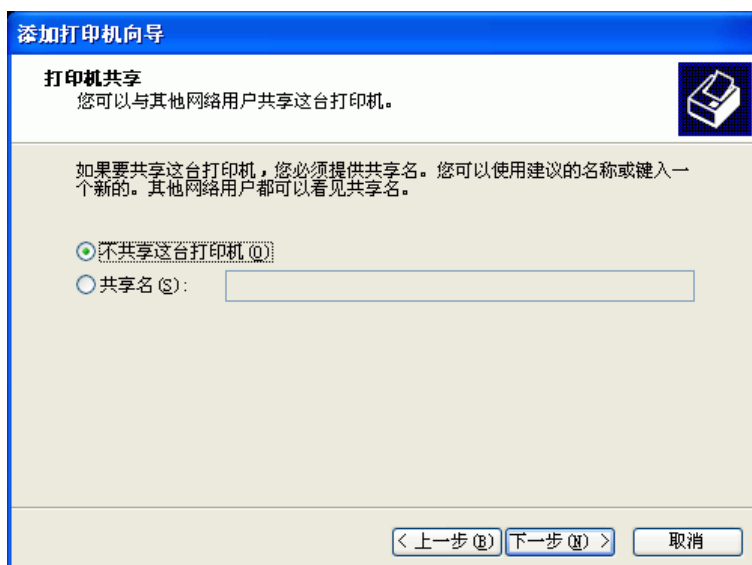
12. 选择打印机的「厂商」及「打印机」型号，之后请单击「下一步(N)」。



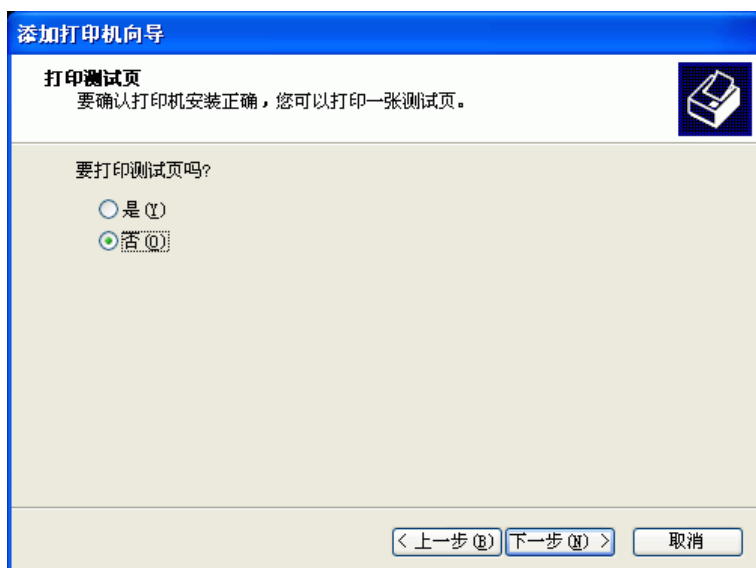
13. 输入「打印机名」及选择是否设置为默认打印机，之后请单击「下一步(N)」。



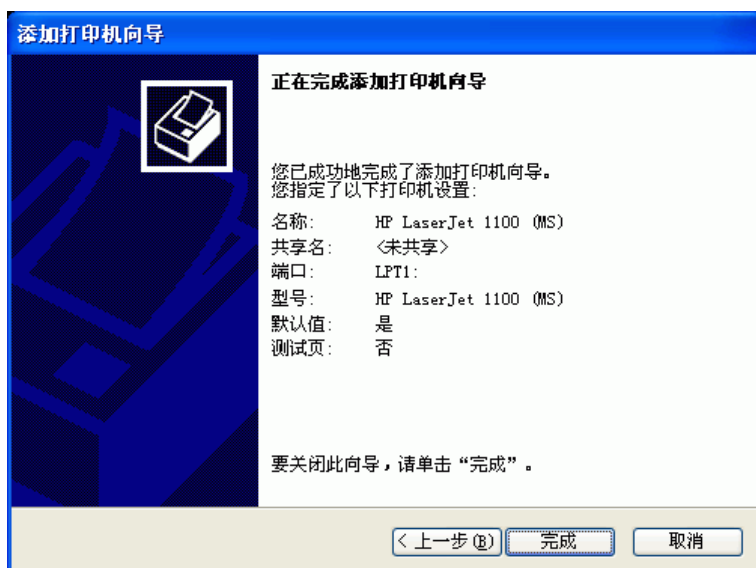
14. 选择「不共享这台打印机(O)」，之后请单击「下一步(N)」。



15. 「打印测试页」，选择「否(O)」之后请单击「下一步(N)」。



16. 最后完成添加打印机，之后请单击「完成」。



17. 最后完成后回到安装向导，选择要配置的打印机型号，之后请单击「下一步(N)」。



18. 「确认配置」步骤，确认相关配置之后请单击「下一步(N)」。



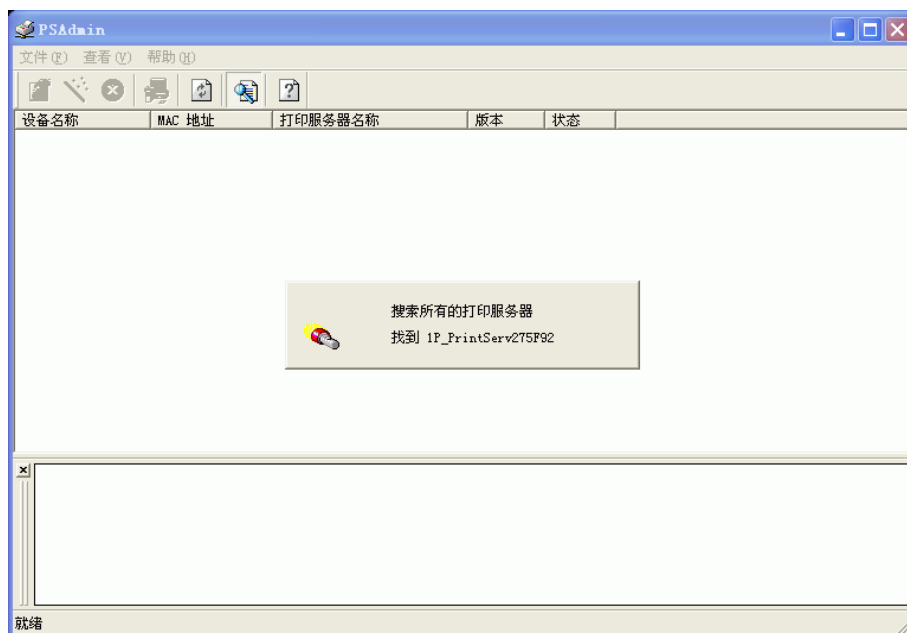
19. 「安装完成」步骤，最后请单击「完成」。




4.4.3 PSAdmin 配置

4.4.3.1 常规配置

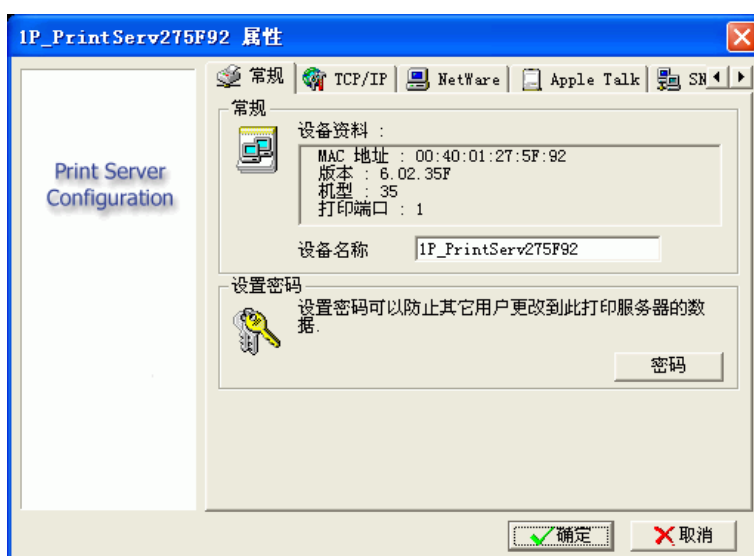
1. 运行「开始」→「程序集」→「NETWORK Print Server」→「PSAdmin」打开「PSAdmin」窗口界面，程序首先会寻找局域网内所有的打印服务器（Windows XP SP2/2003 如果寻找不到，请将 PSAdmin 程序加到 Windows 防火墙「程序和服务」列表中）。



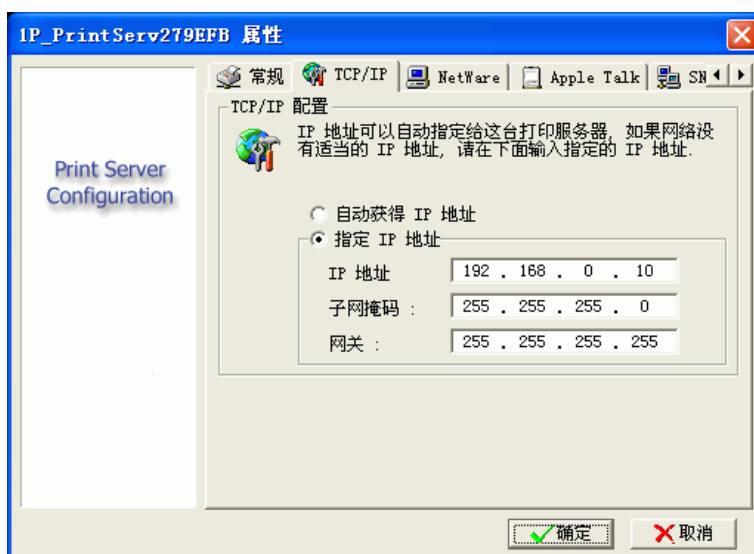
2. 找到的打印服务器就会列在表中，选择要配置的打印服务器后单击「属性」钮。



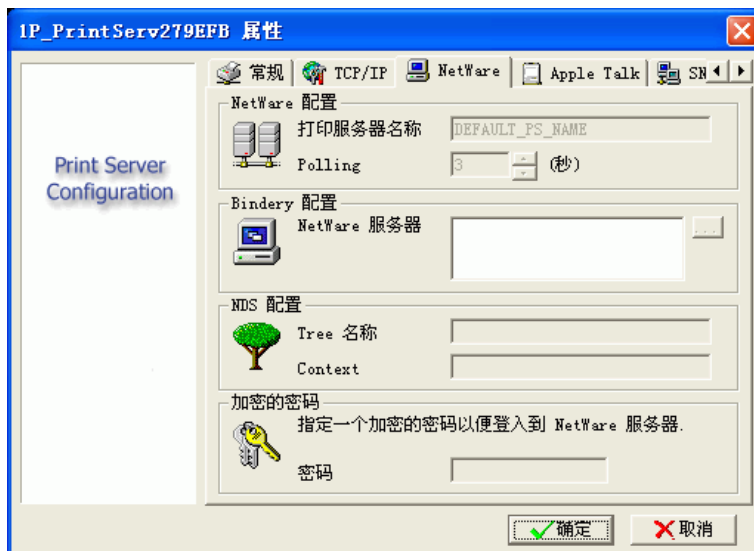
3. 「常规」页面，可配置打印服务器「设备名称」及「密码」配置。



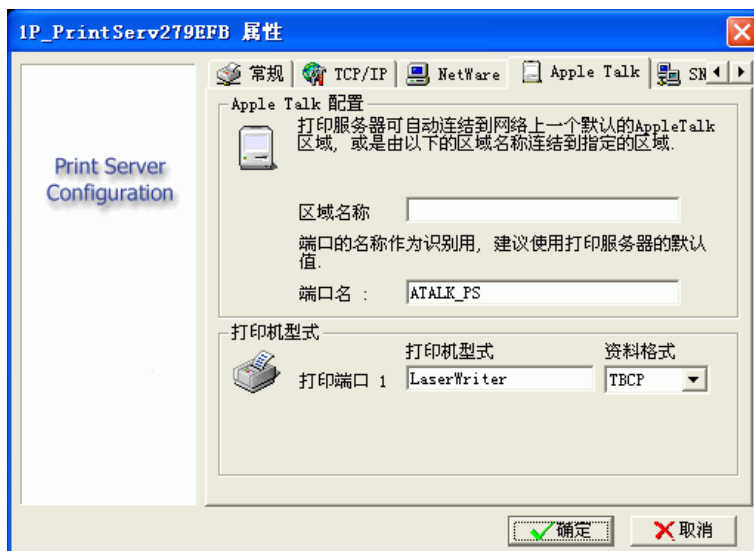
4. 「TCP/IP」页面，可选择「自动获得 IP 地址」或「指定 IP 地址」，请按照您局域网络的现况配置。



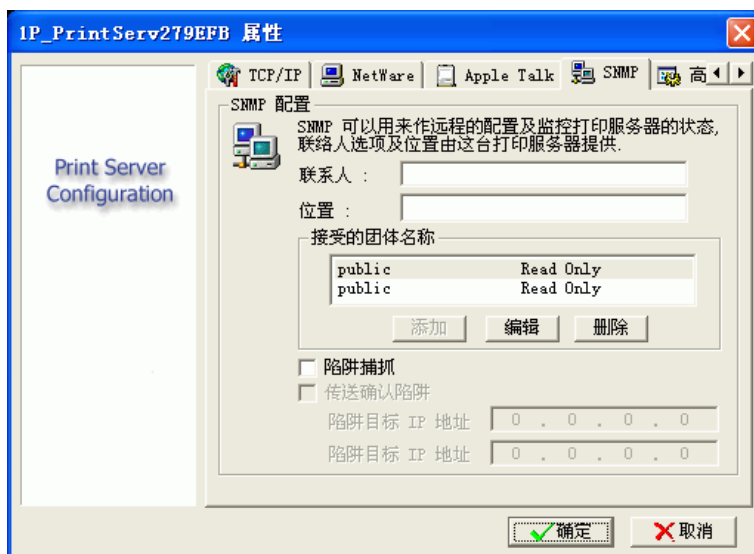
5. 「NetWare」页面，请按照您 NetWare 网络环境的现况配置。



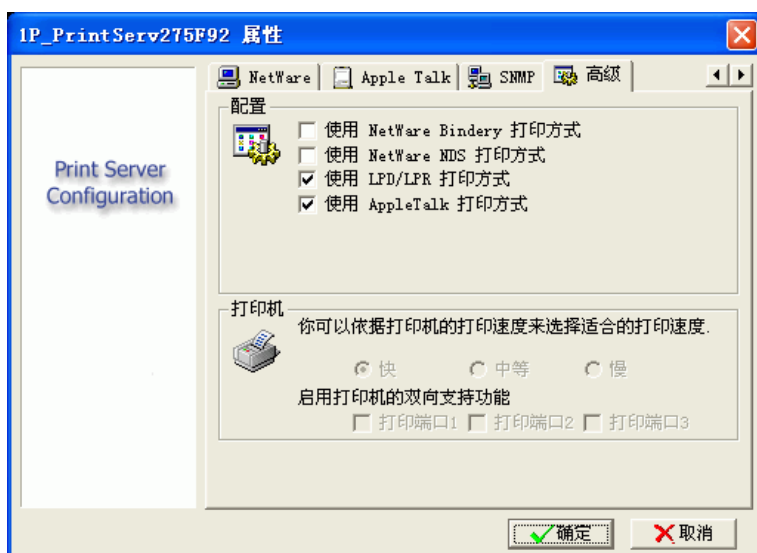
6. 「Apple Talk」页面，请按照您 Apple Talk 网络环境的现况配置。



7. 「SNMP」页面，请按照您 SNMP 网管环境的现况配置。



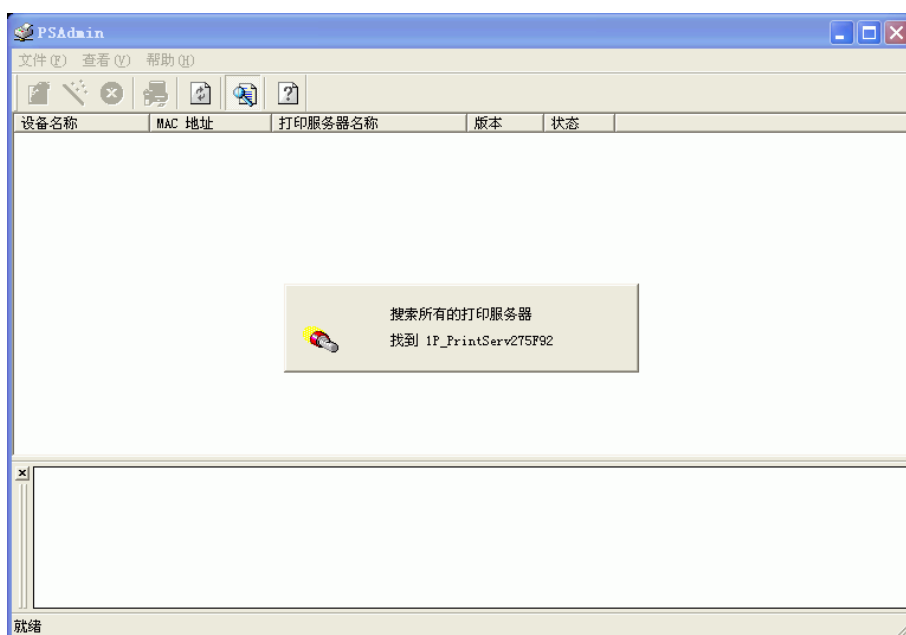
8. 「高级」页面，可配置「打印方式」、「打印速度」及「支持打印机的双向功能」。




9. 完成各项配置后单击「确定」，打印服务器会保存配置值并重新启动，PSAdmin 管理程序会重新寻找局域网内所有的打印服务器。

4.4.3.2 向导配置

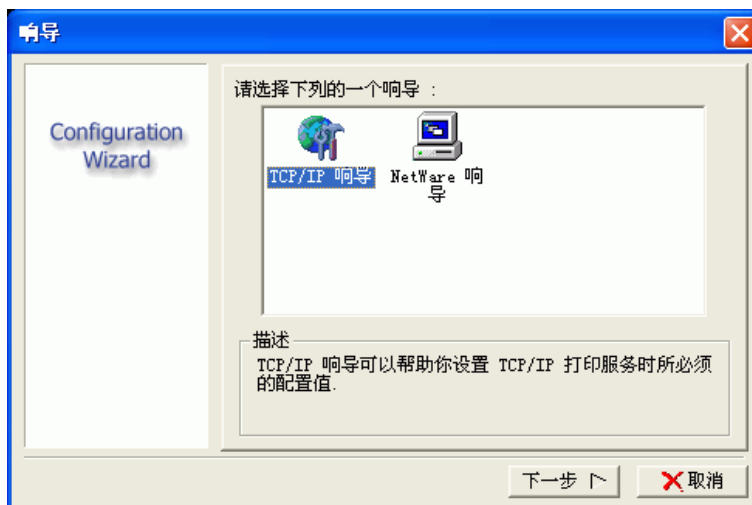
1. 运行「开始」→「程序集」→「NETWORK Print Server」→「PSAdmin」打开「PSAdmin」窗口界面，程序首先会寻找局域网内所有的打印服务器。



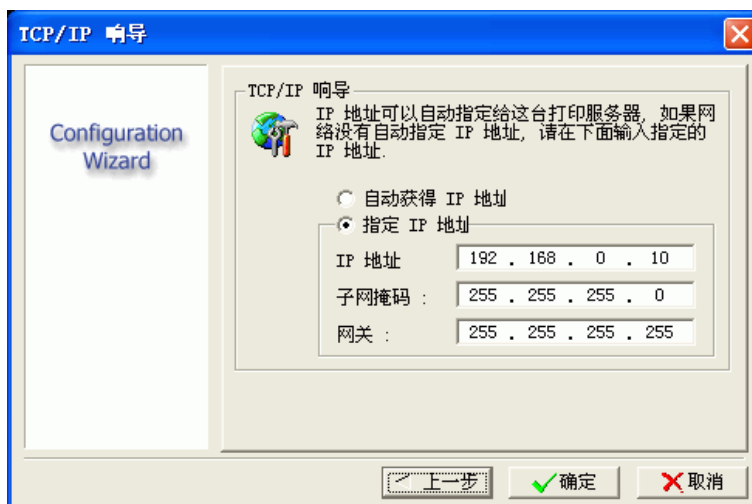
2. 找到的打印服务器就会列在表中，选择要配置的打印服务器后单击「属性」键。



3. 「向导」窗口中，包括「TCP/IP 向导」及「NetWare 向导」两个配置项目，點選「TCP/IP 向导」后单击「下一步」。



4. 「TCP/IP 向导」窗口画面，可选择「自动获得 IP 地址」或「指定 IP 地址」，请按照您局域网的现况配置。

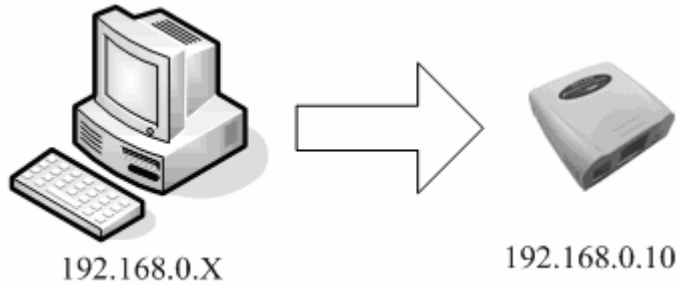


5. 完成各项配置后单击「确定」，打印服务器会保存配置值并重新启动，PSAdmin 管理程序会重新寻找局域网内所有的打印服务器。

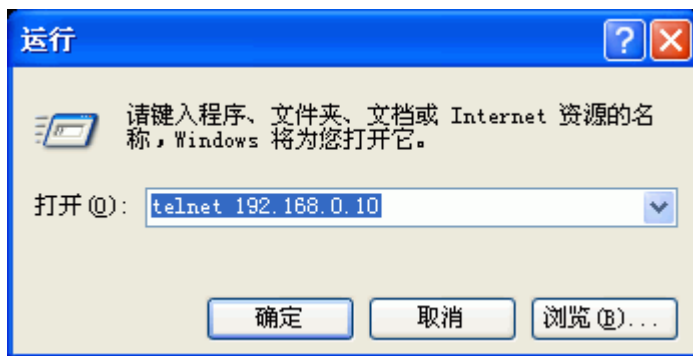
4.5 Telnet 配置

1. 配置打印服务器前，请先将计算机的 IP 地址设为 192.168.0.X （打印服务器默

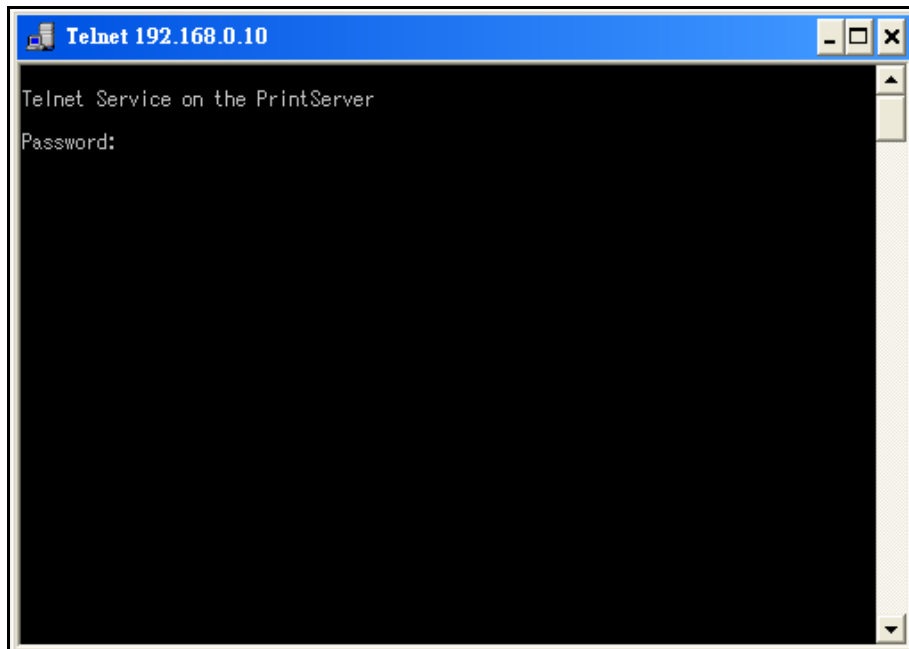
认 IP 地址为 192.168.0.10，用户计算机必须为同一网段 IP 地址才能配置)。



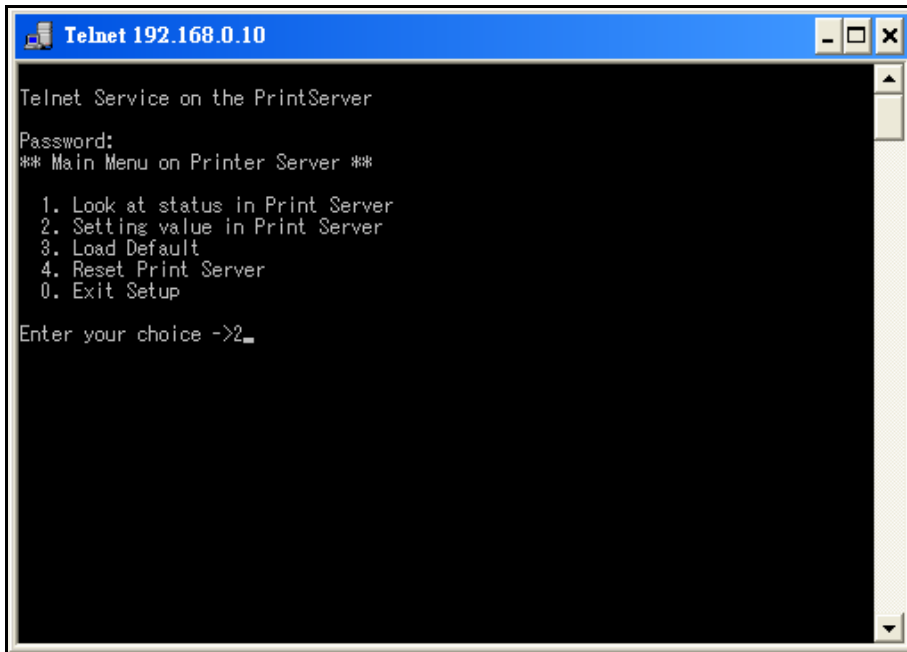
2. 以 Windows XP 操作系统，打印服务器 IP 地址 192.168.0.10 为例，单击「开始」→「运行 (R) ...」→「打开 (O):」字段输入:「telnet 192.168.0.10」→「确定」。



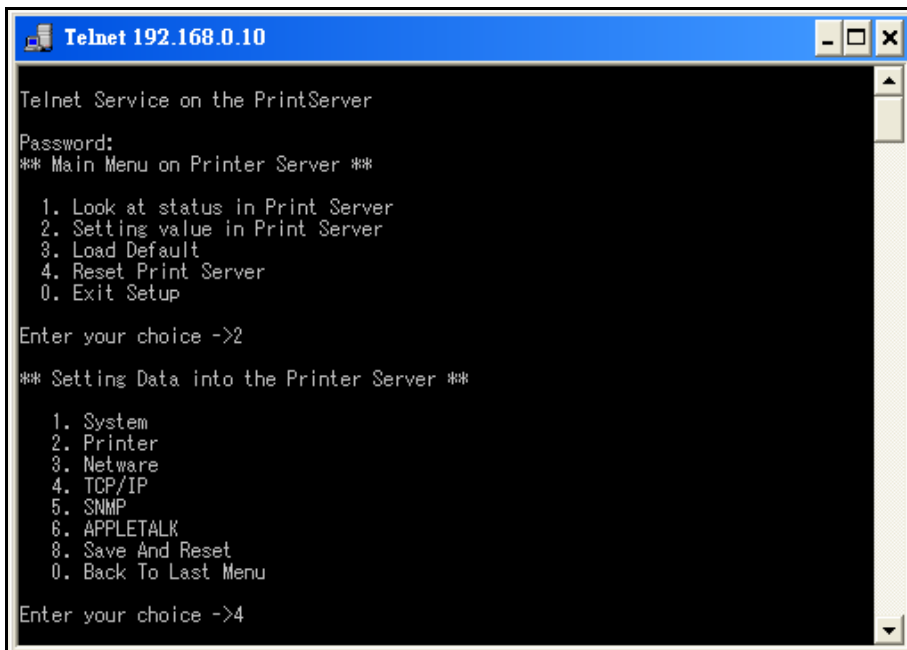
3. 进入「Telnet 192.168.0.10」窗口→「Password」字符串：输入打印服务器密码。
(备注：此字段若您没有配置密码，直接单击「Enter」，下一步)。



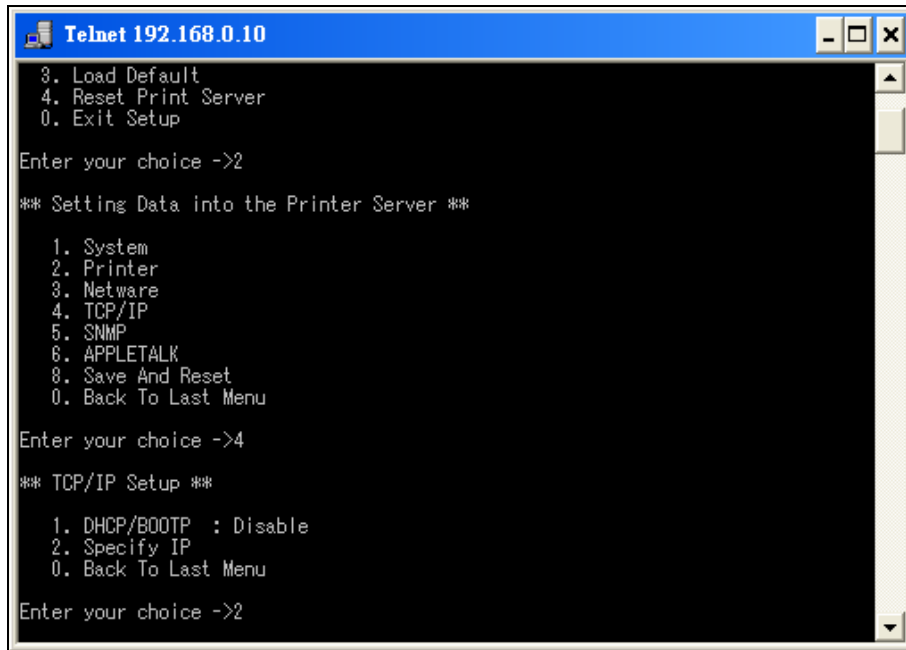
4. 「Main Menu on Printer Server」步骤, 输入「2」进入「Setting value in Print Server」修改打印服务器配置。



5. 「Setting Data into the Printer Server」步骤, 输入「4」进入「TCP/IP」修改打印服务器的IP地址。



6. 「TCP/IP Setup」步骤，输入「2」进入「Specify IP」指定IP地址给打印服务器。



```
Telnet 192.168.0.10
3. Load Default
4. Reset Print Server
0. Exit Setup

Enter your choice ->2

*** Setting Data into the Printer Server ***

1. System
2. Printer
3. Netware
4. TCP/IP
5. SNMP
6. APPLETALK
8. Save And Reset
0. Back To Last Menu

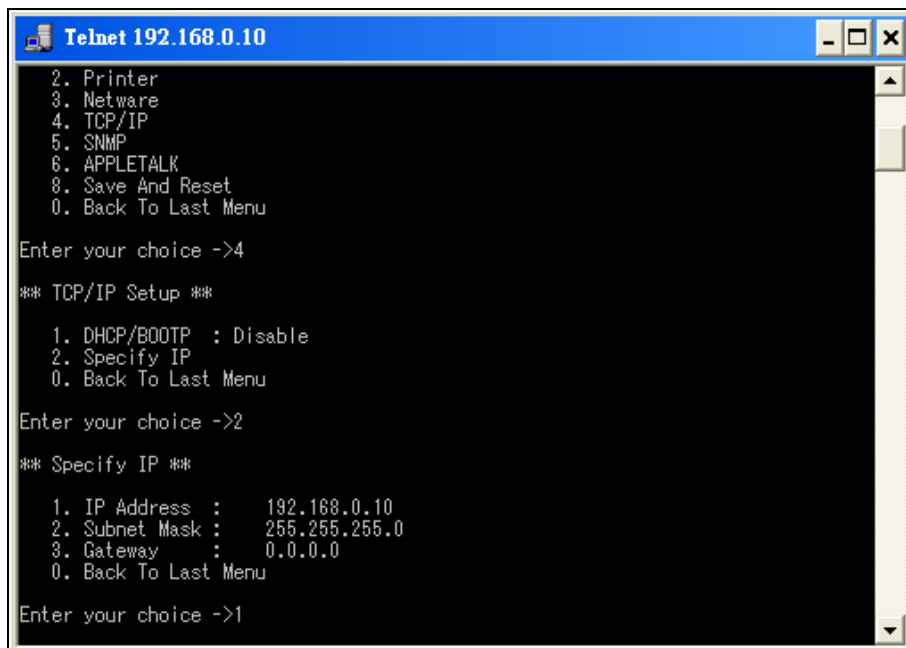
Enter your choice ->4

*** TCP/IP Setup ***

1. DHCP/BOOTP : Disable
2. Specify IP
0. Back To Last Menu

Enter your choice ->2
```

7. 「Specify IP」步骤，输入「1」进入「IP Address」指定IP地址。



```
Telnet 192.168.0.10

2. Printer
3. Netware
4. TCP/IP
5. SNMP
6. APPLETALK
8. Save And Reset
0. Back To Last Menu

Enter your choice ->4

*** TCP/IP Setup ***

1. DHCP/BOOTP : Disable
2. Specify IP
0. Back To Last Menu

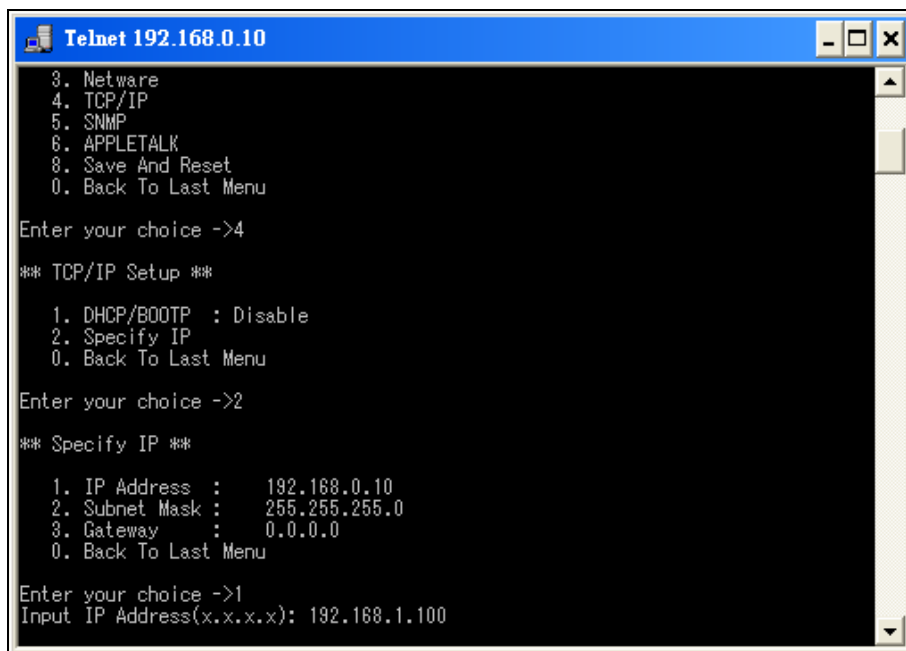
Enter your choice ->2

*** Specify IP ***

1. IP Address : 192.168.0.10
2. Subnet Mask : 255.255.255.0
3. Gateway : 0.0.0.0
0. Back To Last Menu

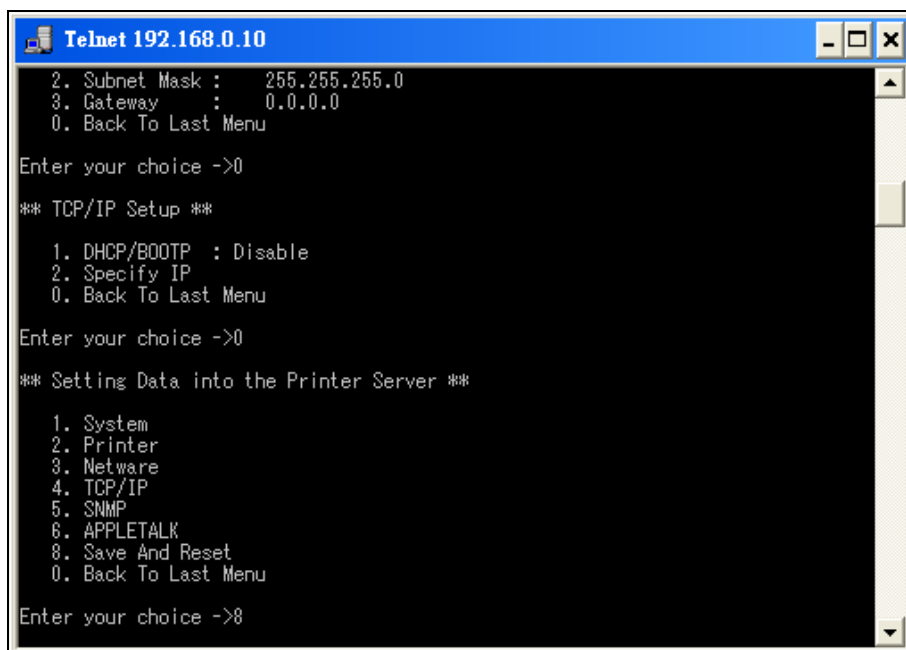
Enter your choice ->1
```

- 「Input IP Address (x.x.x.x) :」 字段，请按照您局域网的现况输入指定给打印服务器的IP地址。



```
Telnet 192.168.0.10
3. Netware
4. TCP/IP
5. SNMP
6. APPLETLK
8. Save And Reset
0. Back To Last Menu
Enter your choice ->4
*** TCP/IP Setup ***
1. DHCP/BOOTP : Disable
2. Specify IP
0. Back To Last Menu
Enter your choice ->2
*** Specify IP ***
1. IP Address : 192.168.0.10
2. Subnet Mask : 255.255.255.0
3. Gateway : 0.0.0.0
0. Back To Last Menu
Enter your choice ->1
Input IP Address(x.x.x.x): 192.168.1.100
```

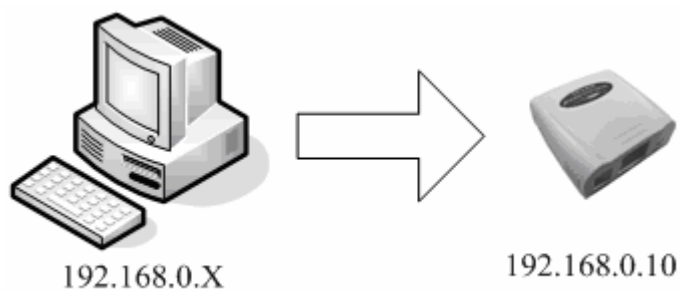
- 单击两次「0」回到「Setting Data into the Printer Server」步骤，输入「8」运行「Save And Reset」保存配置值，完成配置。



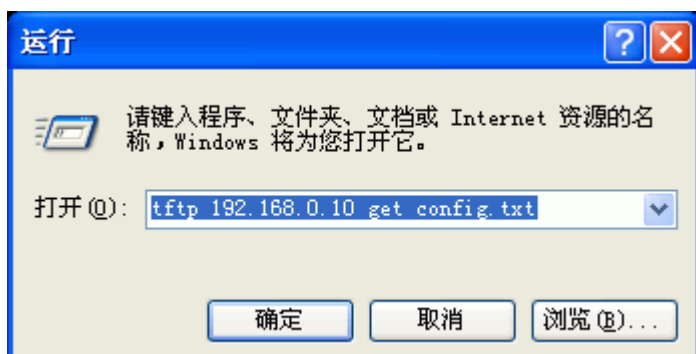
```
Telnet 192.168.0.10
2. Subnet Mask : 255.255.255.0
3. Gateway : 0.0.0.0
0. Back To Last Menu
Enter your choice ->0
*** TCP/IP Setup ***
1. DHCP/BOOTP : Disable
2. Specify IP
0. Back To Last Menu
Enter your choice ->0
*** Setting Data into the Printer Server ***
1. System
2. Printer
3. Netware
4. TCP/IP
5. SNMP
6. APPLETLK
8. Save And Reset
0. Back To Last Menu
Enter your choice ->8
```

4.6 TFTP 配置

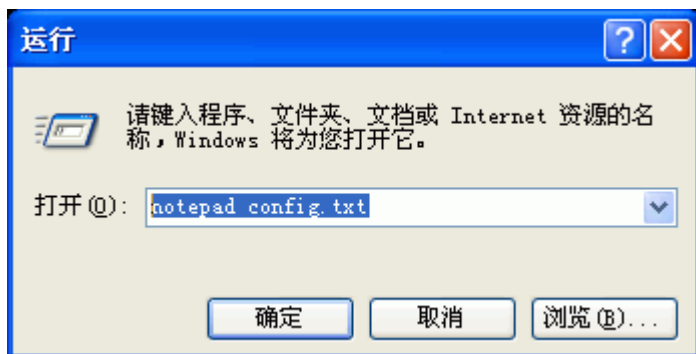
- 配置打印服务器前，请先将计算机的 IP 地址设为 192.168.0.X（打印服务器默认 IP 地址为 192.168.0.10，用户计算机必须为同一网段 IP 地址才能配置）。



2. 以 Windows 操作系统，打印服务器 IP 地址 192.168.0.10 为例，单击「开始」→「运行 (R) ...」→「打开 (O):」字段输入:「tftp 192.168.0.10 get config.txt」→「确定」。



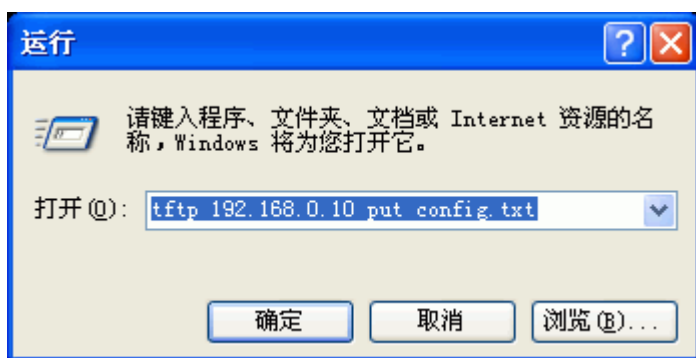
3. 单击「开始」→「运行 (R) ...」→「打开 (O):」字段输入:「notepad config.txt」→「确定」。



4. 请按照您局域网的现况配置打印服务器的 IP 地址后保存文档。



5. 单击「开始」→「运行 (R) ...」→「打开 (O):」字段输入:「tftp 192.168.0.10 put config.txt」→「确定」将配置传给打印服务器, 完成配置。

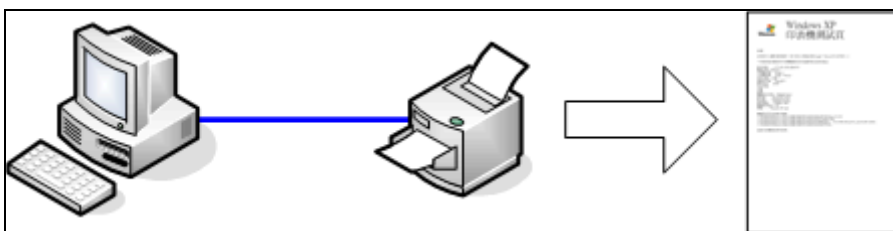


注意: 请不要从无线网络运行 TFTP 配置, 部分无线基地台 (Access Point) 会有兼容性问题。

5 打印机配置

5.1 开始之前

- 5.1.1 请先按照打印机使用手册完成本地打印机安装, 并可正常打印。



- 5.1.2 请先到<http://www.tp-link.com.cn>网站查询「打印机兼容性」, 避免使用不支持

的打印机架设打印环境。

5.1.3 将打印机电源关闭。

5.1.4 将打印服务器接上电源，确定 **Status** 指示灯正常 (**Status**:闪 5 下后常亮橙灯)。

5.1.5 将打印服务器接上 **RJ45** 网络线，确定网络指示灯正常(打印服务器上 **100Mbps** 或 **10Mbps** 网络指示灯及上联设备端网络指示灯)。

5.1.6 将打印机连接到打印服务器 (**USB** 端口连接线)。

5.1.7 检查计算机的 **IP** 地址是否与打印服务器同一网段 **IP** 地址 (此以 **192.168.0.X** 为例)。



5.1.8 打开打印机的电源。

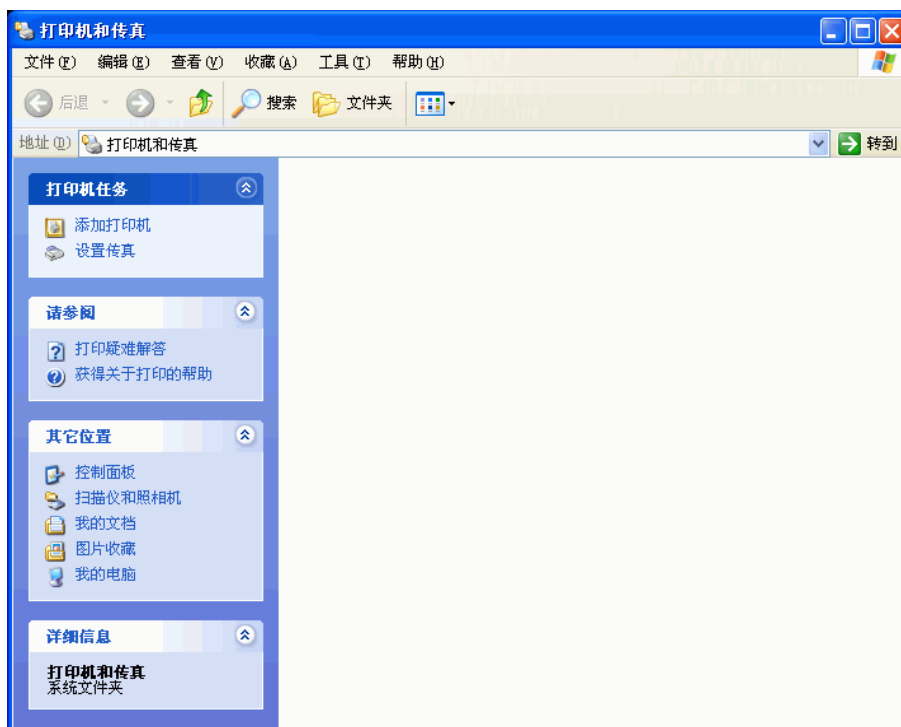
5.1.9 打印机支持打印方式有很多种，可按照您环境需要混合使用。

5.2 支持打印方式

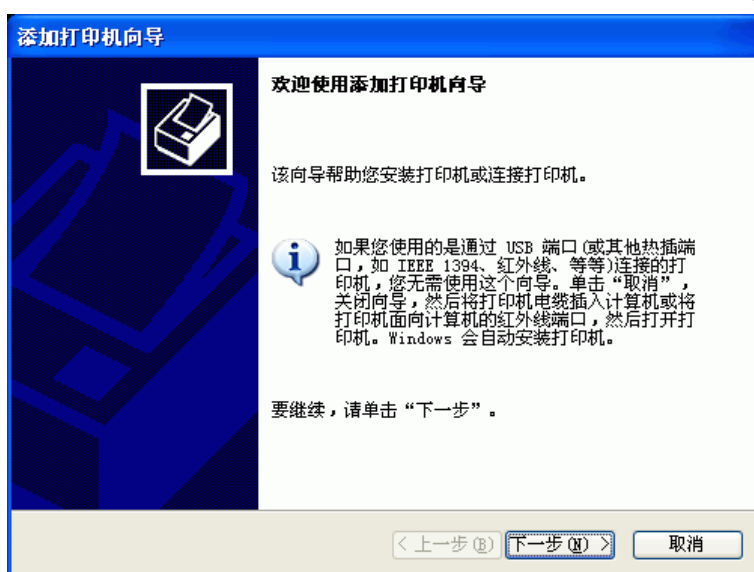
打印方式	说明
Standard TCP/IP Port	Windows 2000/XP/2003 内建标准 TCP/IP 打印，又分 RAW 和 LPR 二种打印模式。
NETWORK Print Port	安装光盘内的驱动程序，有 TCP/IP、IPX/SPX 及 NetBEUI 三种模式。
IPP	Internet Printing ProtocolInternet 打印模式。
SMB	Server Message Block 协议，用户可通过「网上邻居」的方式配置连接打印机。
LPD/LPR	Line Printer Daemon protocol/Line Printer Remote protocol，支持 UNIX、Linux 打印机打印配置。
AppleTalk	支持 MAC os 8.1 以上版本打印机打印配置。

5.3 Standard TCP/IP Port

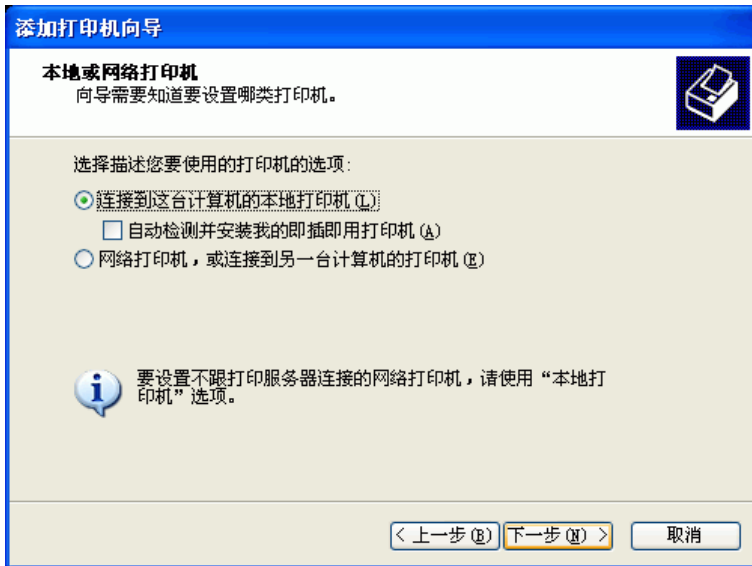
5.3.1 单击「开始」→「打印机和传真」→「添加打印机」。



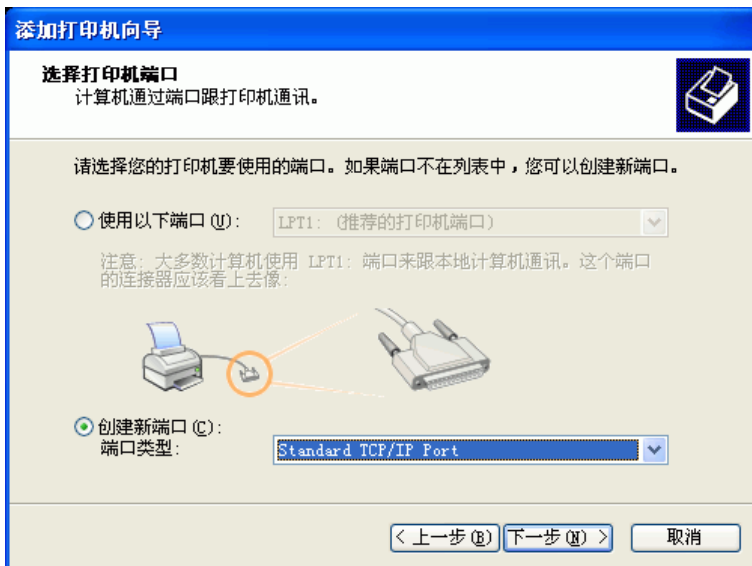
5.3.2 此时会出现「添加打印机向导」窗口，单击「下一步(N)>」。



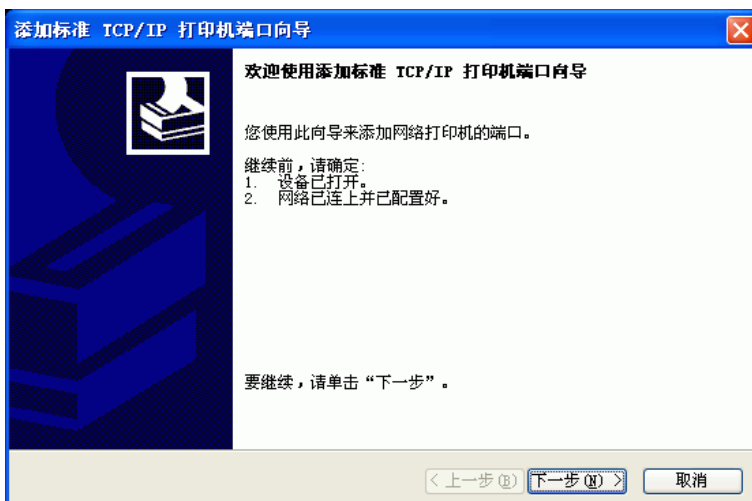
5.3.3 在「本地或网络打印机」步骤，点选「连接到这台计算机的本地打印机(L)」，取消勾选「自动检测并安装我的即插即用打印机(A)」选项，单击「下一步(N)>」。



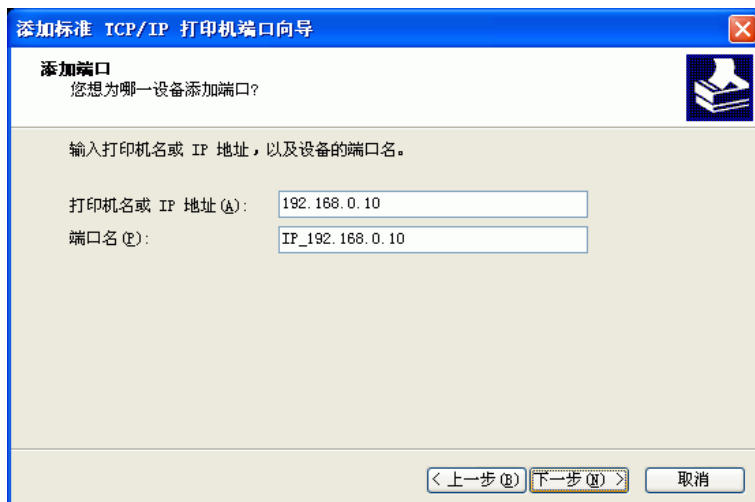
5.3.4 在「选择打印机端口」步骤，点选「创建新端口(C)」，「端口类型:」选择「Standard TCP/IP Port」，单击「下一步(N)>」。



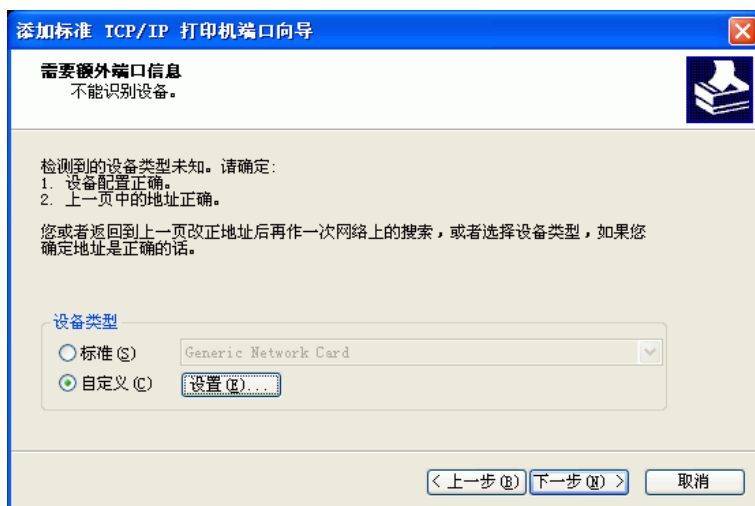
5.3.5 此时会出现「添加标准 TCP/IP 打印机端口向导」窗口，「欢迎使用添加标准 TCP/IP 打印机端口向导」步骤，单击「下一步(N)」。



5.3.6 在「添加端口」步骤，「打印机名或IP地址(A):」字段输入打印服务器的 IP 地址 (此例为192.168.0.10)，「端口名(P):」字段输入可供识别的设备连接端口名称 (名称不可重复)，单击「下一步(N)」。



5.3.7 在「需要额外端口信息」步骤，点选「自定义(C)」，单击「设置(E)...」。



5.3.8 此时会出现「配置标准的 TCP/IP 端口监视器」窗口，在「协议」字段，您可以选择使用「RAW(R)」或「LPR(L)」来配置打印机的网络协议打印方式。



使用RAW 网络协议打印方式

5.3.8.1 在「协议」字段点选「RAW(R)」，在「端口号(N):」字段中输入预设的端口号码「9100」，单击「确定」结束窗口。

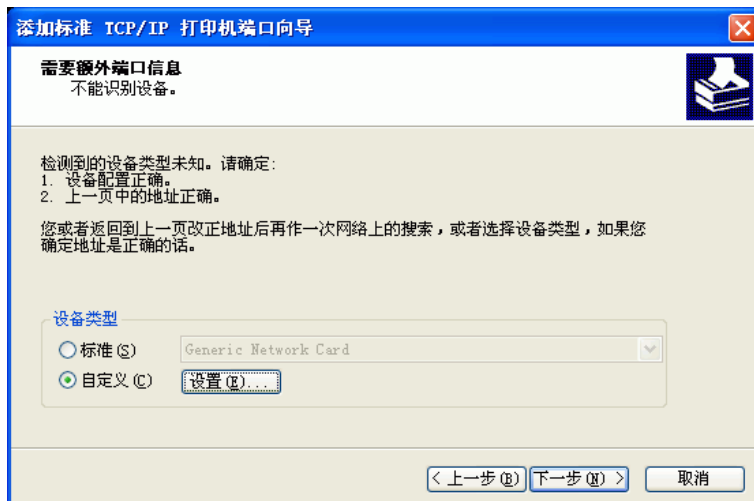


使用LPR 网络协议打印方式

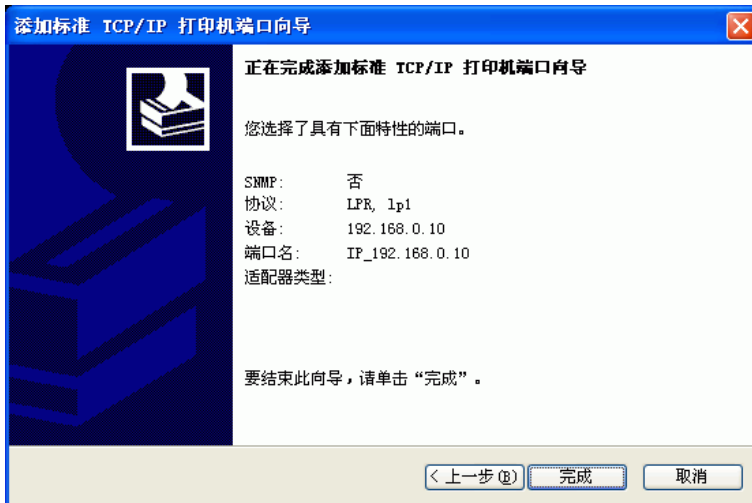
5.3.8.2 在「协议」字段点选「LPR(L)」，在「队列名称(Q):」字段中输入预设的端口名「lp1」，勾选「启用了LPR 字节计数(B)」，单击「确定」结束窗口。



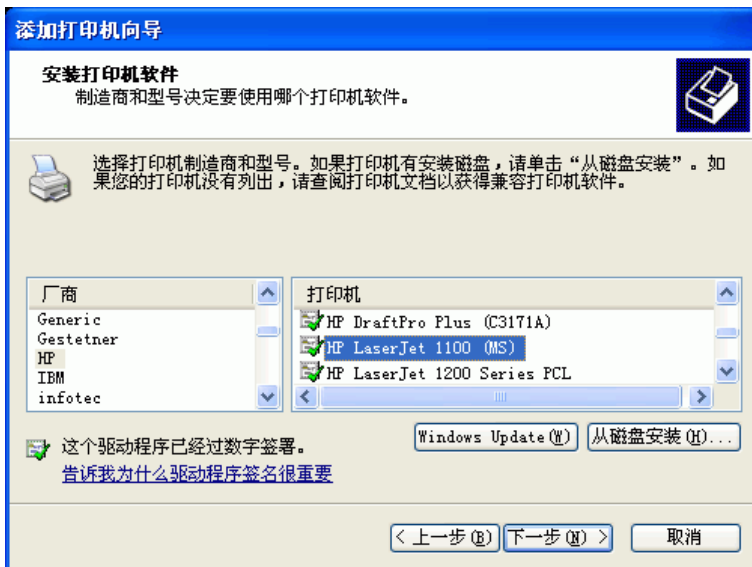
5.3.9 画面回到「需要额外端口信息」步骤，单击「下一步(N)」。



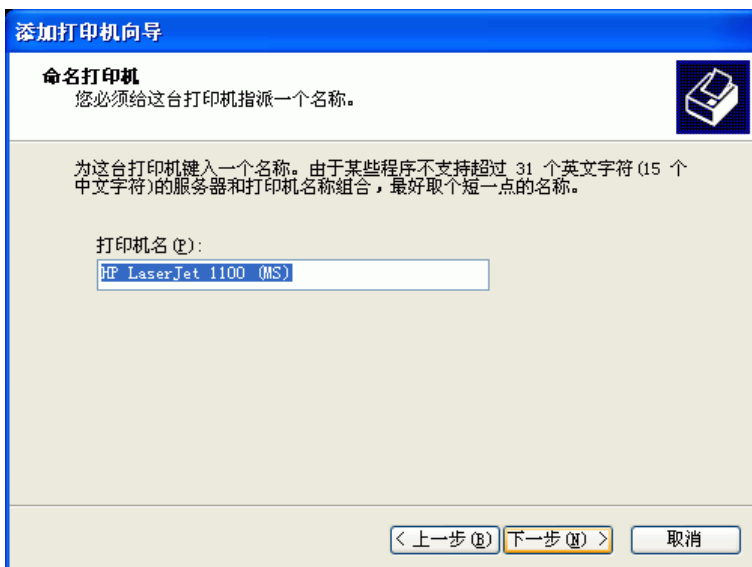
5.3.10 在「正在完成添加标准 TCP/IP 打印机端口向导」步骤，单击「完成」结束「添加标准 TCP/IP 打印机端口向导」窗口。



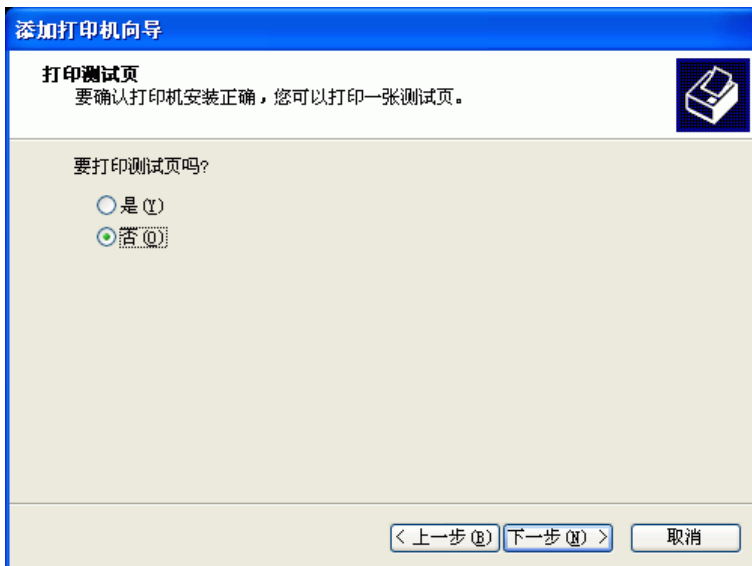
5.3.11 画面回到「安装打印机软件」步骤，请按照打印机使用手册完成此步骤，这里以 HP LaserJet 1100 打印机为例，单击「下一步(N)>」。



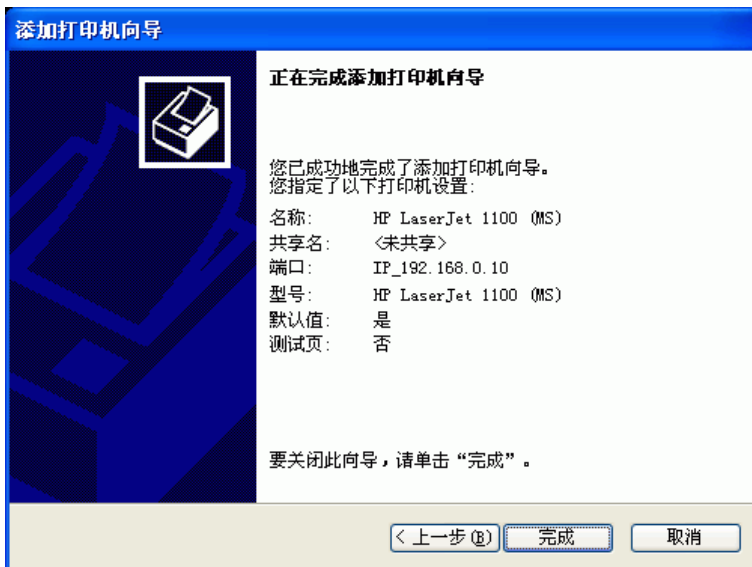
5.3.12 在「命名打印机」步骤，命名「打印机名(P):」后单击「下一步(N)>」。



5.3.13 在「打印测试页」步骤，点选「否(O)」后单击「下一步(N)>」。



5.3.14 在「正在完成添加打印机向导」步骤，单击「完成」结束「添加打印机向导」。



5.3.15 回到「打印机和传真」窗口，点选刚创建的打印机，单击鼠标右键，选择「属性(R)」。

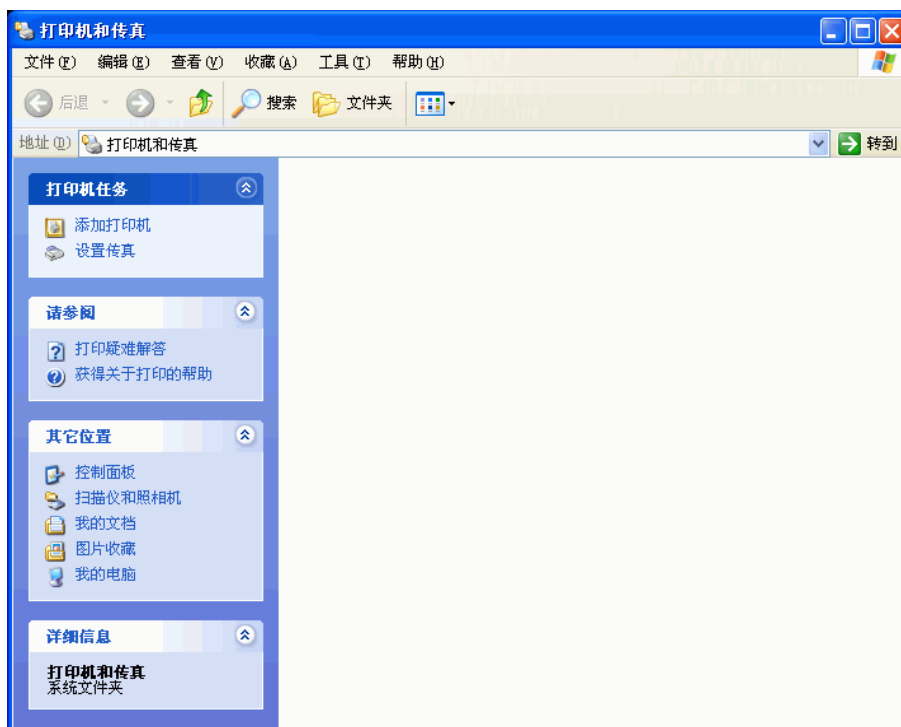


5.3.16 此时会出现打印机属性窗口，点选「常规」标签页，单击「打印测试页(T)」，正常印出测试页即完成配置步骤。

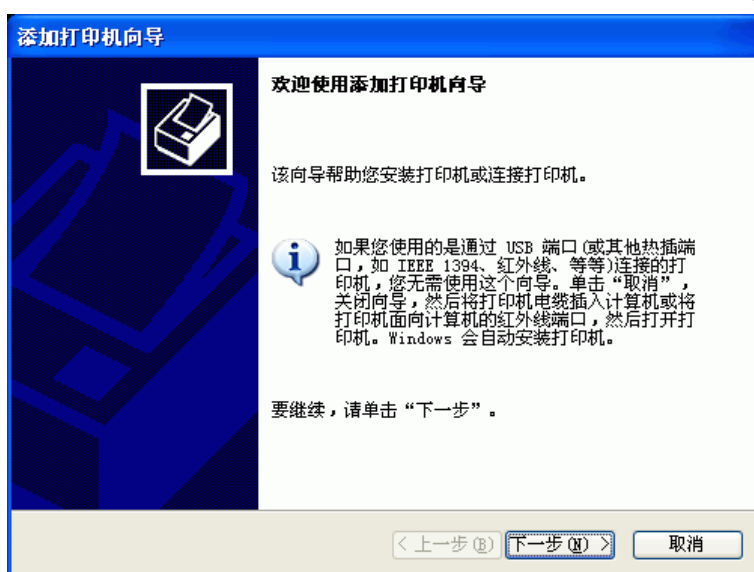


5.4 NETWORK Print Port

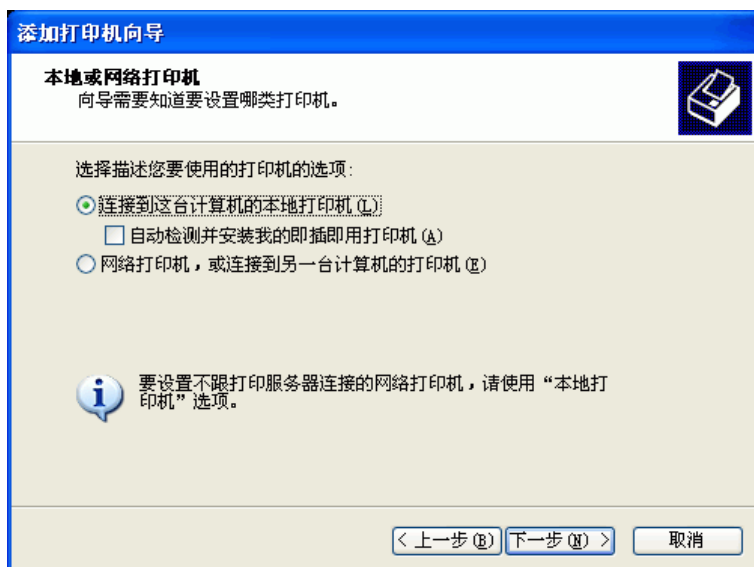
5.4.1 单击「开始」→「打印机和传真」→「添加打印机」。



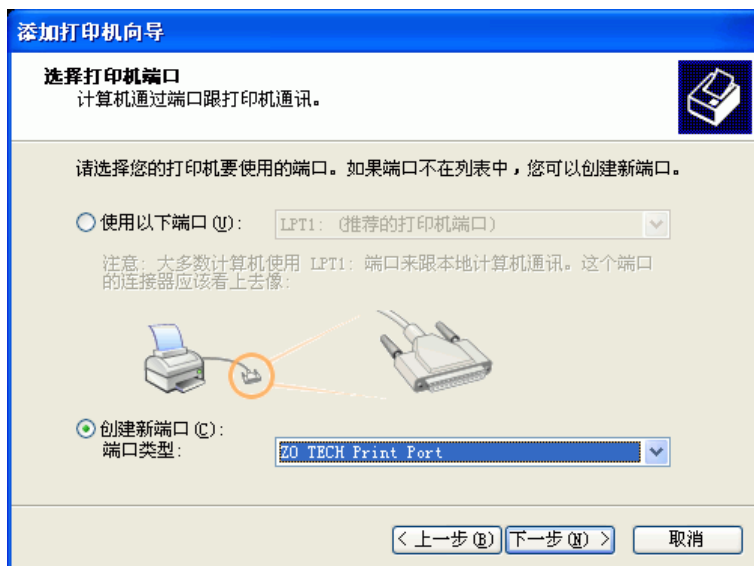
5.4.2 此时会出现「添加打印机向导」窗口，单击「下一步(N)>」。



5.4.3 在「本地或网络打印机」步骤，点选「连接到这台计算机的本地打印机(L)」，取消勾选「自动检测并安装我的即插即用打印机(A)」选项，单击「下一步(N)>」。



5.4.4 在「选择打印机端口」步骤，点选「创建新端口(C)」，「端口类型:」选择「NETWORK Print Port」，单击「下一步(N)>」。



5.4.5 此时会打开「添加连接端口」窗口，在此您可选择使用「TCP/IP」、「IPX」或「NetBEUI」三种网络协议方式来创建打印机连接端口。

注意：微软公布 Windows XP 以上操作系统已不支持 NetBEUI 网络协议。

使用TCP/IP网络协议创建端口

5.4.5.1 在「添加端口」窗口，点选「TCP/IP」卷标页，在列表中选择您要设定的打印服务器，在「端口名」字段输入自定的端口名或直接使用默认值，单击「确定」结束「添加端口」窗口。



使用IPX/SPX网络协议创建端口

5.4.5.2 在「添加端口」窗口，点选「IPX」卷标页，在列表中选择您要设定的打印服务器，在「端口名」字段输入自定的端口名或直接使用默认值，单击「确定」结束「添加端口」窗口。



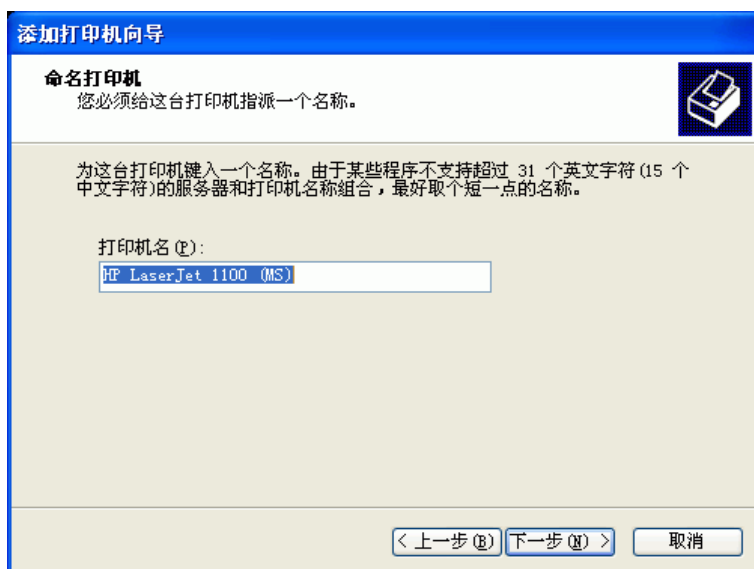
使用NetBEUI网络协议创建端口

5.4.5.3 在「添加端口」窗口，点选「NetBEUI」卷标页，在列表中您要设定的打印服务器，在「端口名」字段输入自定的端口名或直接使用默认值，单击「确定」结束「添加端口」窗口。

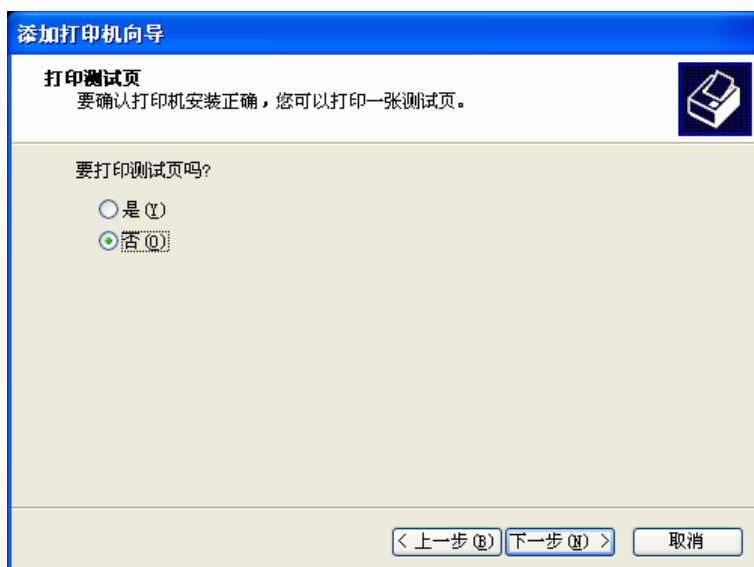
5.4.6 画面回到「安装打印机软件」步骤，请按照打印机使用手册完成此步骤，这里以 HP LaserJet 1100 打印机为例，单击「下一步(N)>」。



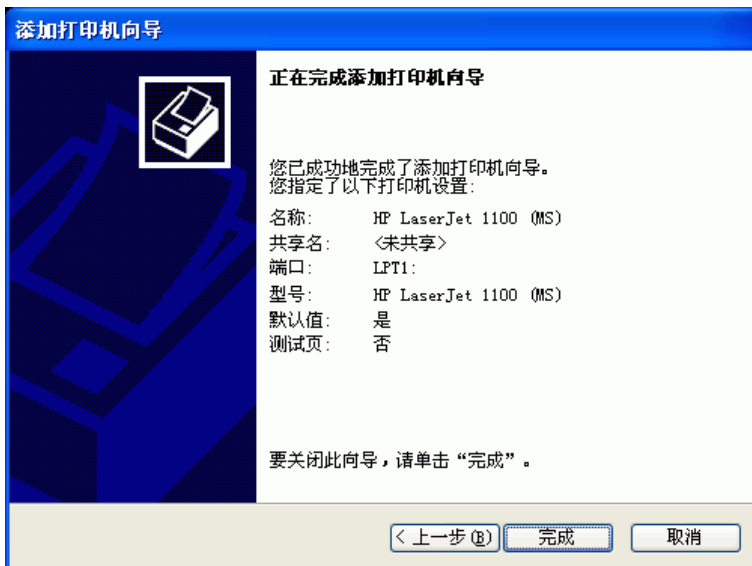
5.4.7 在「命名打印机」步骤，命名「打印机名(P):」后单击「下一步(N)>」。



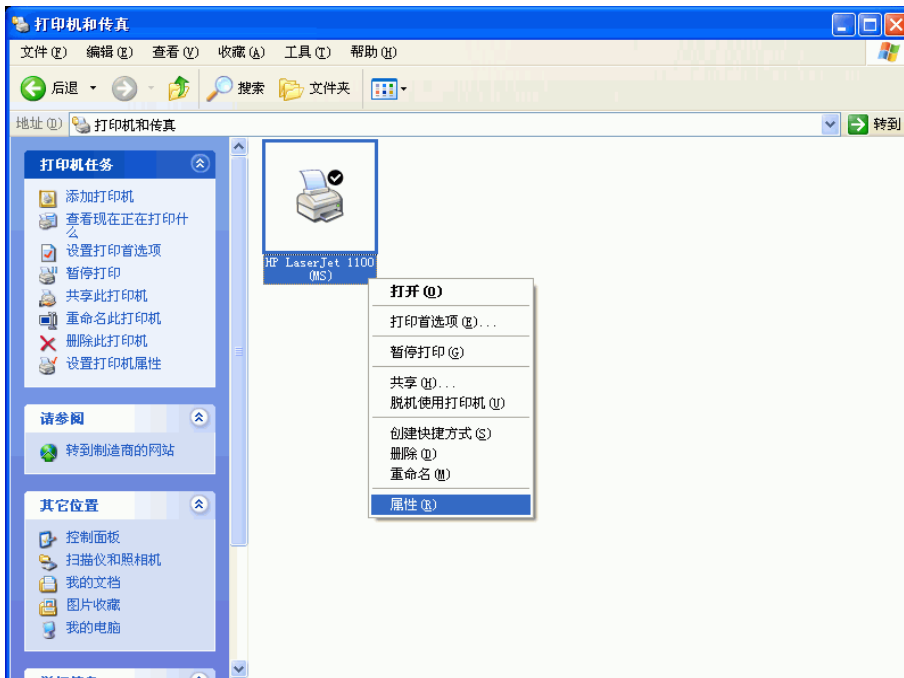
5.4.8 在「打印测试页」步骤，点选「否(O)」后单击「下一步(N)>」。



5.4.9 在「正在完成添加打印机向导」步骤，单击「完成」结束「添加打印机向导」。



5.4.10 回到「打印机和传真」窗口，点选刚创建的打印机，单击鼠标右键，选择「属性(R)」。

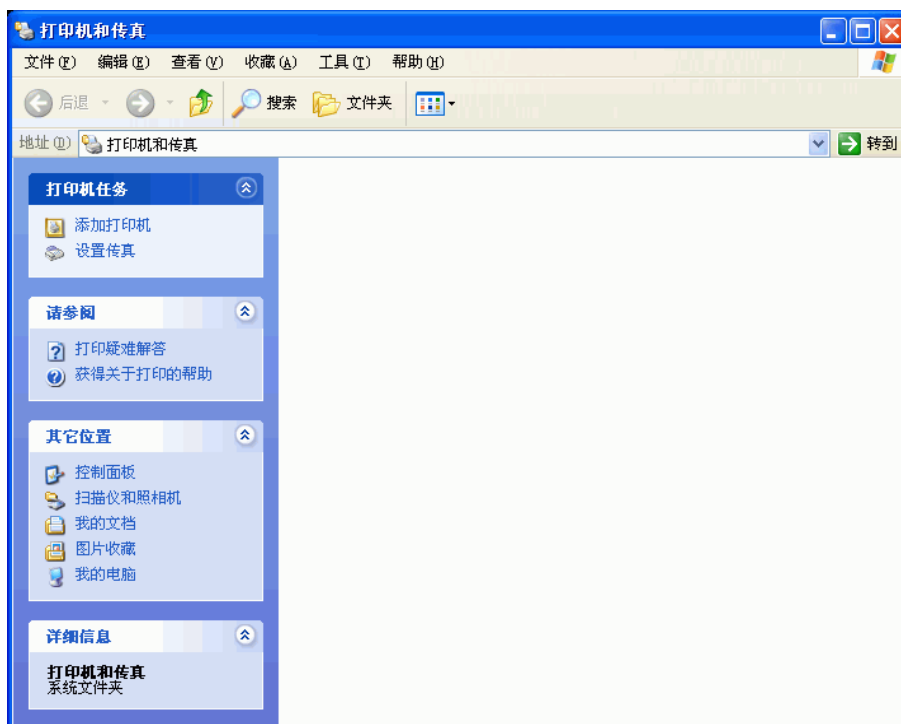


5.4.11 此时会出现打印机属性窗口，点选「常规」标签页，单击「打印测试页(T)」，正常印出测试页即完成配置步骤。

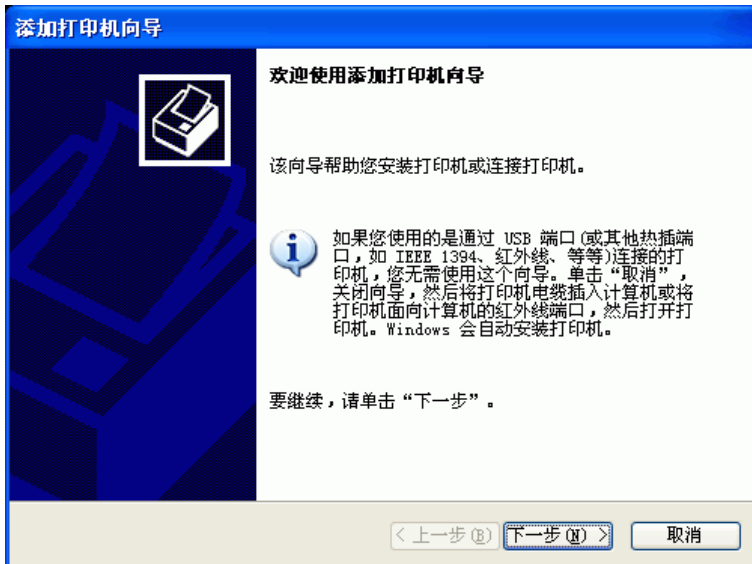


5.5 IPP (Internet Printing Protocol)

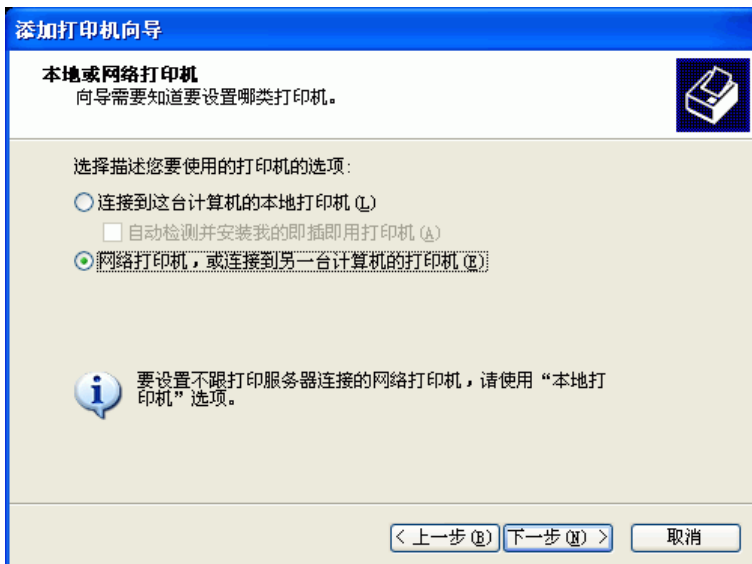
5.5.1 单击「开始」→「打印机和传真」→「添加打印机」。



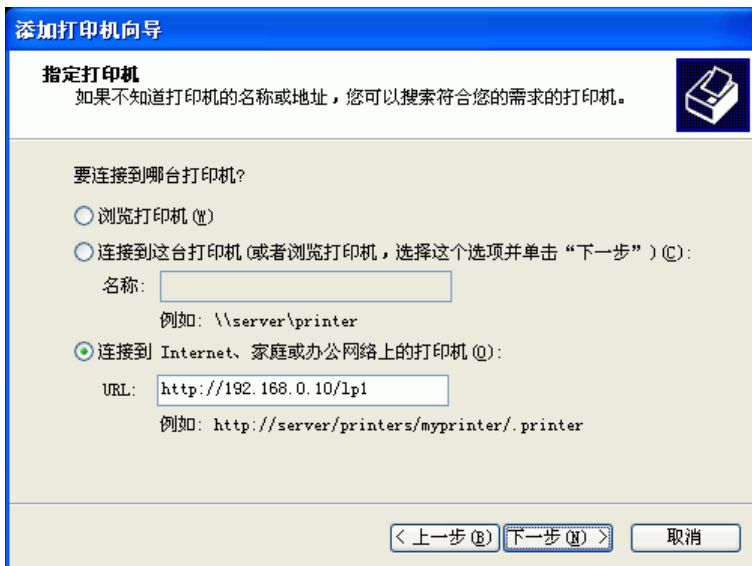
5.5.2 此时会出现「添加打印机向导」窗口，单击「下一步(N)>」。



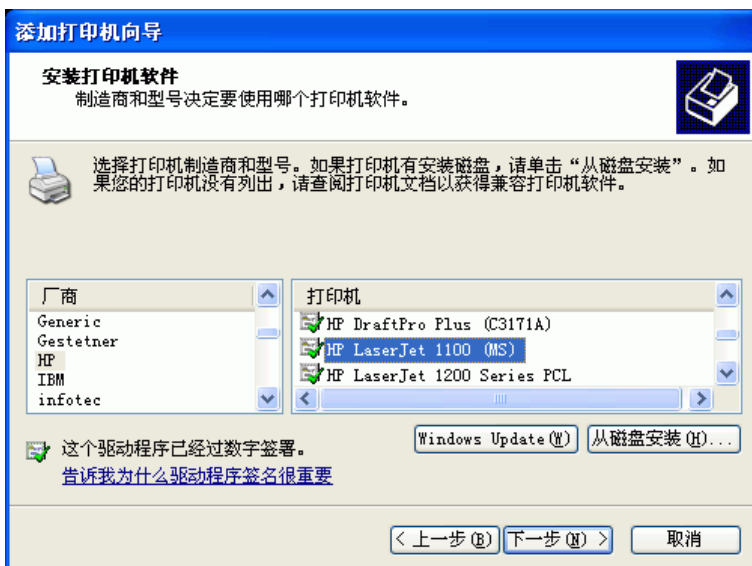
5.5.3 在「本地或网络打印机」步骤，点选「网络打印机或连接到其它计算机的打印机(E)」，单击「下一步(N)>」。



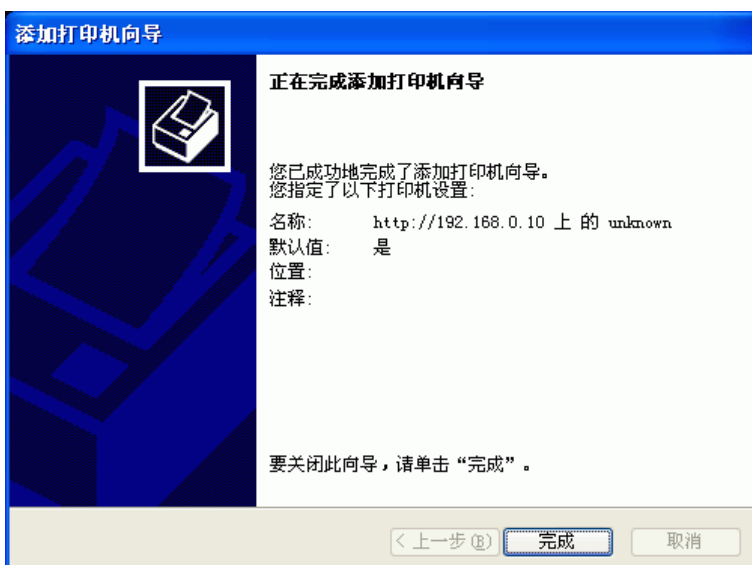
5.5.4 在「指定一台打印机」步骤，点选「连接到 Internet、家庭或办公网络上的打印机(O):」，在「URL:」字段输入打印服务器 IP 地址，在「URL:」字段中输入「http://192.168.0.10/lp1」，单击「下一步(N)>」。



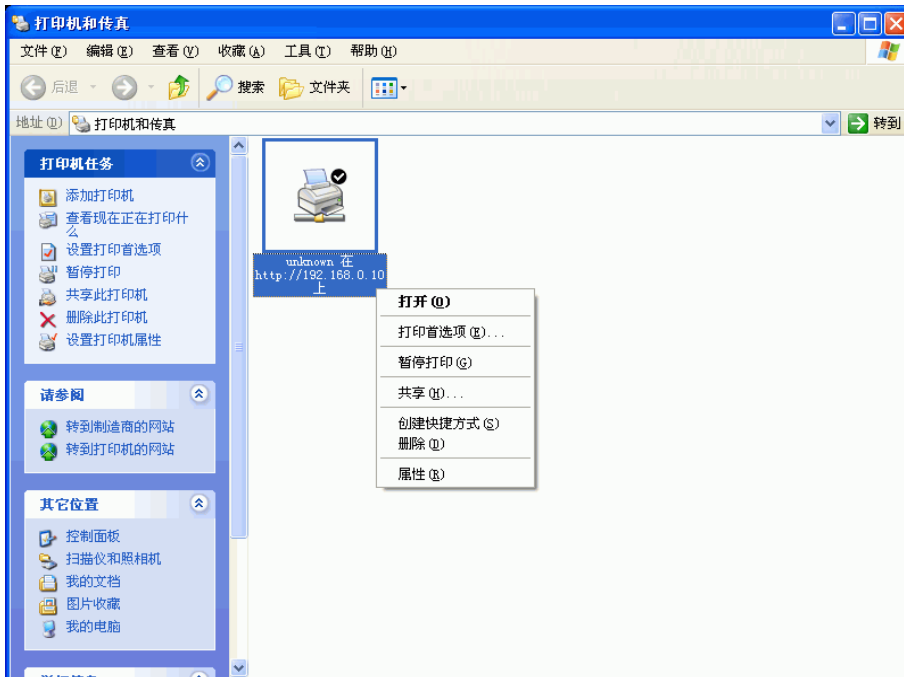
5.5.5 窗口回到「安装打印机软件」步骤，请按照打印机使用手册完成此步骤，这里以 HP LaserJet 1100 打印机为例，单击「确定」。



5.5.6 在「正在完成添加打印机向导」步骤，单击「完成」结束「添加打印机向导」。



5.5.7 回到「打印机和传真」窗口，点选刚创建的打印机，单击鼠标右键，选择「属性」。

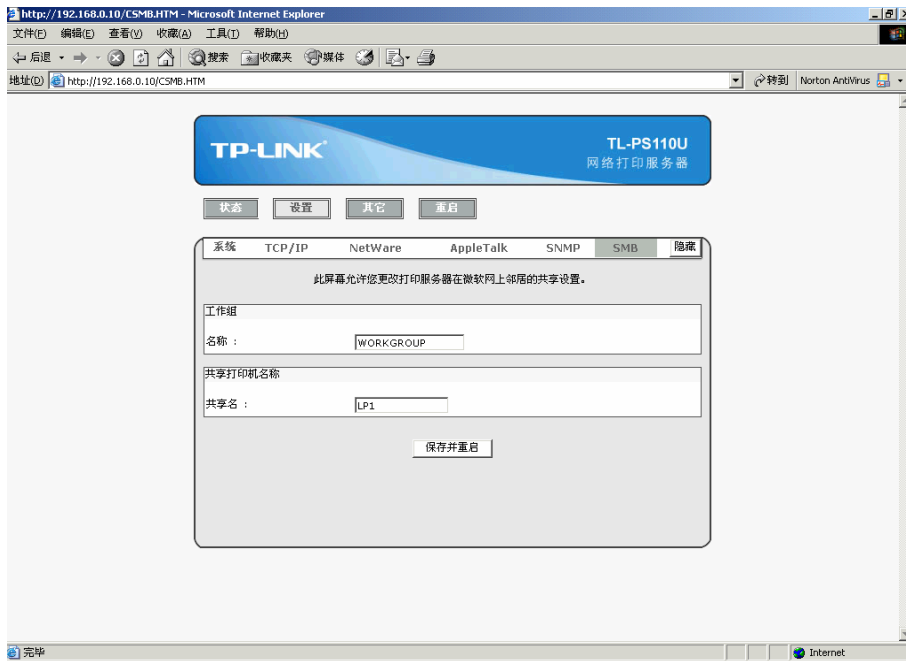


5.5.8 此时会出现打印机属性窗口，点选「常规」标签页，单击「打印测试页(T)」，正常印出测试页即完成配置步骤。

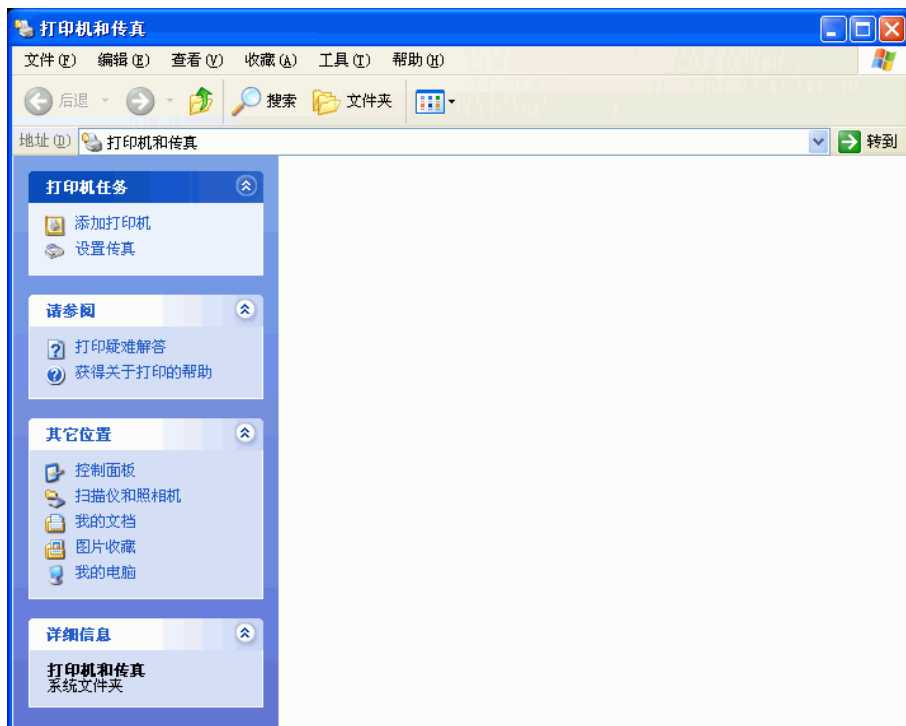


5.6 SMB

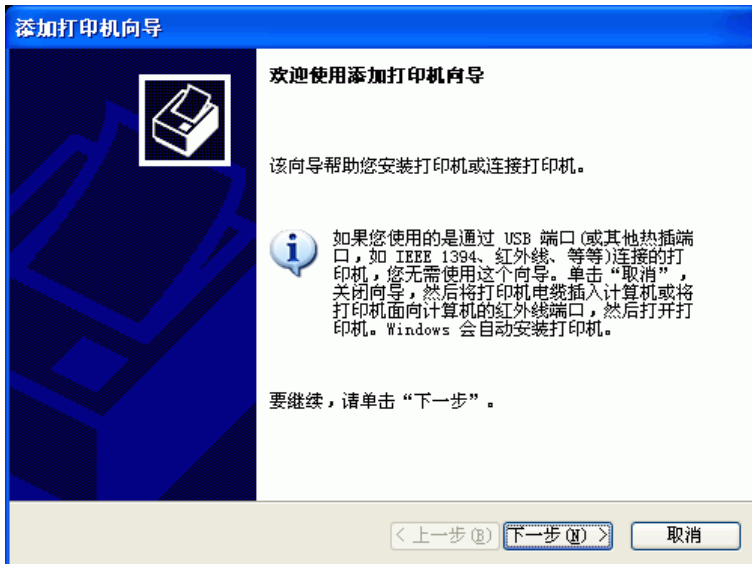
5.6.1 使用浏览器打开打印服务器IP地址，这里以<http://192.168.0.10>为例，点选「设置」→「SMB」，输入工作组名及打印机共享名，这里以工作组名`WORKGROUP`及打印机共享名`LP1`为例，配置完成后单击「保存并重启」结束SMB配置。



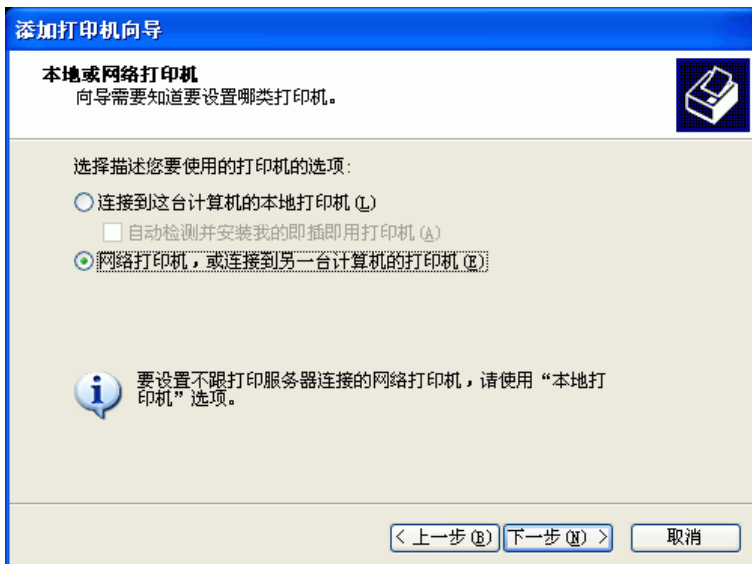
5.6.2 单击「开始」→「打印机和传真」→「添加打印机」。



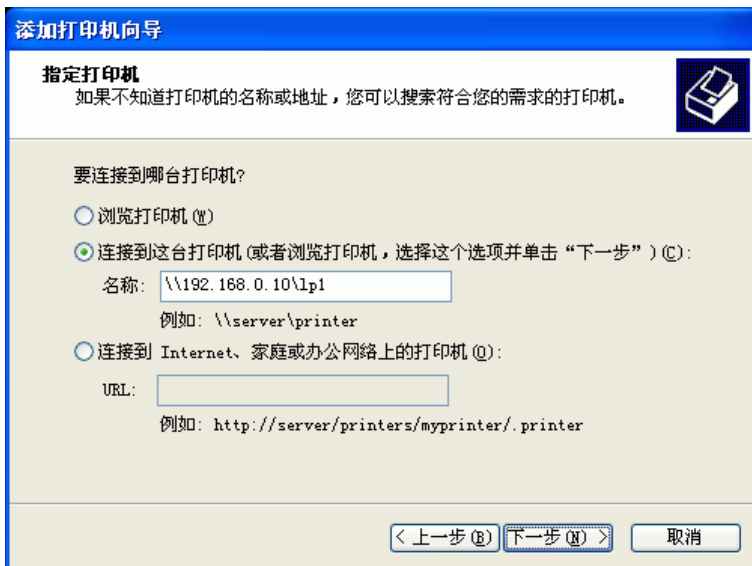
5.6.3 此时会出现「添加打印机向导」窗口，单击「下一步(N)>」。



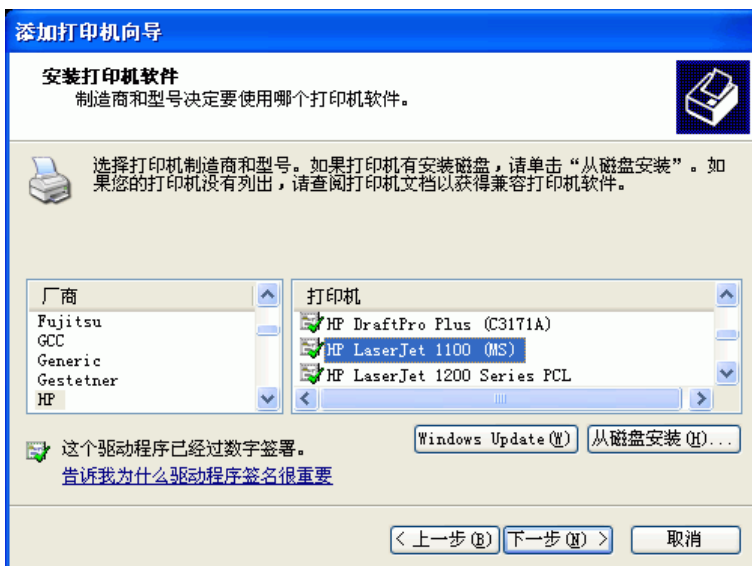
5.6.4 在「本地或网络打印机」步骤，点选「网络打印机或连接到其它计算机的打印机(E)」，单击「下一步(N)>」。



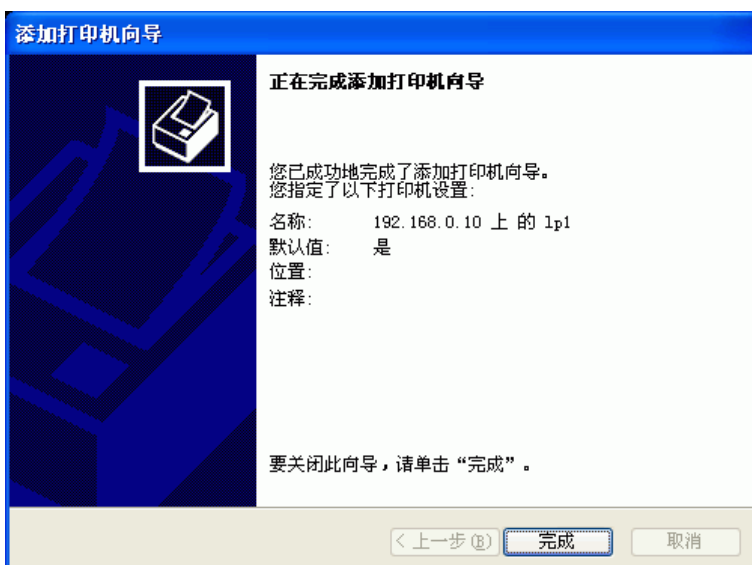
5.6.5 在「指定打印机」步骤，点选「连接到这台打印机(或者浏览打印机，选择这个选项并单击“下一步”(C):」，在「名称:」字段输入打印服务器 IP 地址及打印机所连接在打印服务器上所定义的打印机共享名，此例中在「名称」字段中输入「\\192.168.0.10\lp1」，单击「下一步(N)>」。



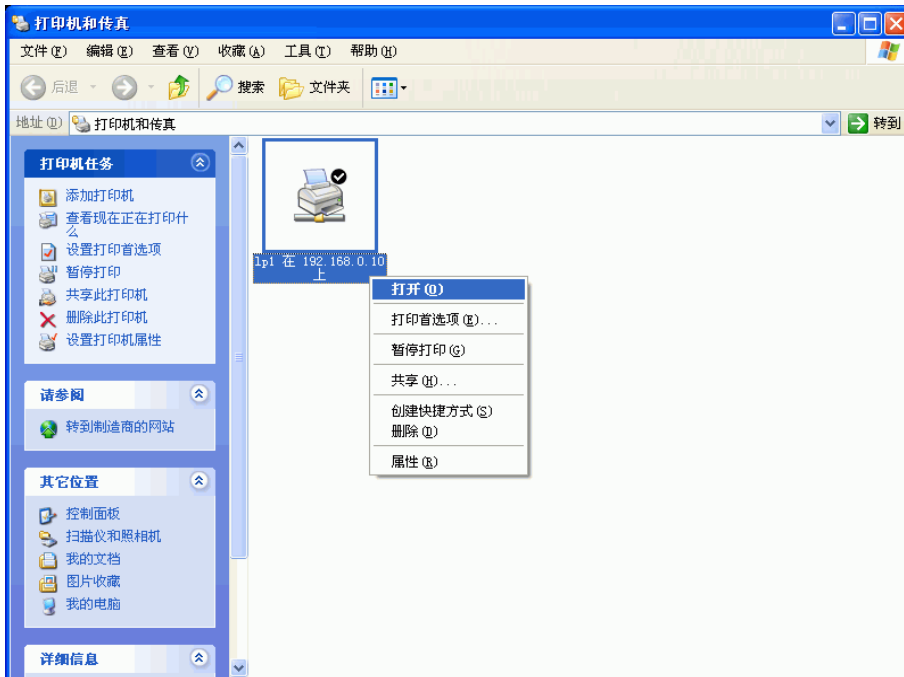
5.6.6 窗口回到「安装打印机软件」步骤，请按照打印机使用手册完成此步骤，这里以 HP LaserJet 1100 打印机为例，单击「确定」。



5.6.7 在「正在完成添加打印机向导」步骤，单击「完成」结束「添加打印机向导」。



5.6.8 回到「打印机和传真」窗口，点选刚创建的打印机，单击鼠标右键，选择「属性」。



5.6.9 此时会出现打印机属性窗口，点选「常规」标签页，单击「打印测试页(T)」，正常印出测试页即完成配置步骤。



5.7 SCO UNIX 8.0.0 (Caldera Open Unix 8.0.0)

1. 选择「SCO Admin」。

2. 选择「Printer Setup Manager」。
3. 输入「/Printer / Add TCP / IP Printer...」。
4. 「Name:」输入方便识别名称。例如: Test。
5. 「Protocol Type:」选择「Ipd (BSD)」。
6. 「Make/Model:」选择打印机模块。例如: EPSON LQ570。
7. 「Printer Connection Type:」选择「On Remote Server」。
8. 「Remote System:」输入TP-LINK打印服务器的 IP 地址。例如: 192.168.0.10。
9. 「Remote Printer:」Ip1。
10. 单击「OK」。
11. 输入「/Printer / Make Default」。

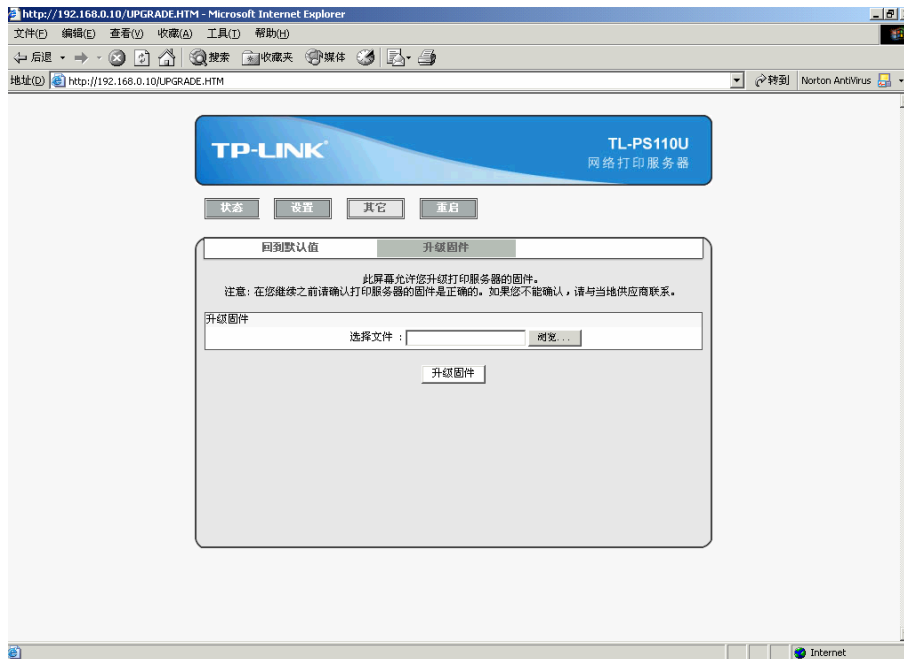
5.8 System V Release 4 Unix

1. 输入「lpsystem -tbsd 192.168.0.10」(假设打印服务器的IP地址为192.168.0.10)。
2. 输入「lpadmin -pa1 -s 192.168.0.10!lp1」。
3. 输入「accept a1」。
4. 输入「enable a1」。

6 软件升级

6.1 透过WEB浏览器升级

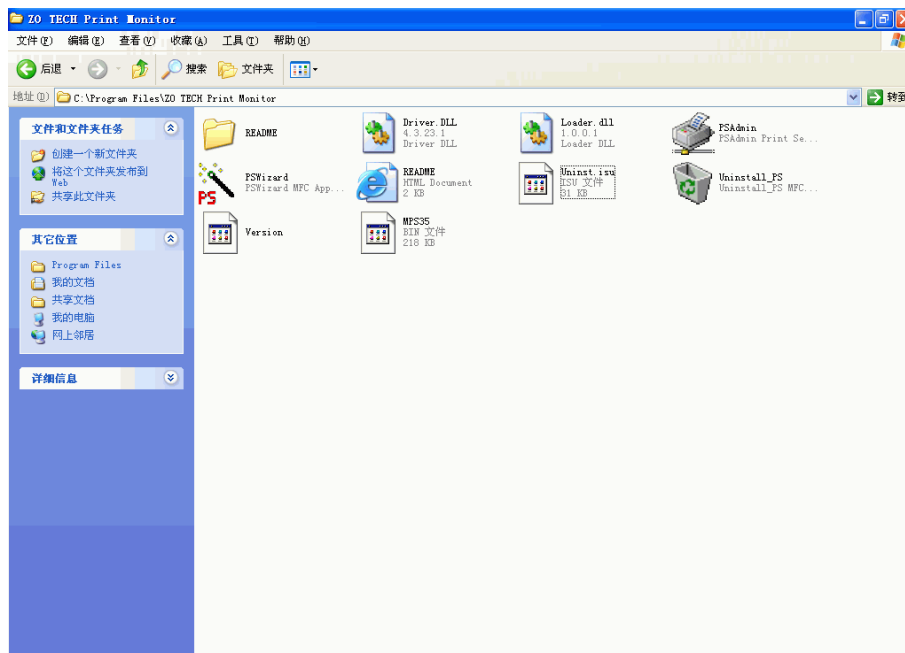
1. 打开「Internet Explorer」浏览器→在网址(D)输入「<http://www.tp-link.com.cn>」。
2. 将您下载的最新软件解压缩, 打开 Internet Explorer 浏览器→在网址(D)输入「打印服务器 IP 地址」(以 IP 地址 192.168.0.10 为例)→鼠标点选「其它」→选择「升级固件」→单击「浏览」找到您解压缩文件夹内的软件档案(MPS*.bin)→单击「升级固件」, 进行打印服务器软件更新。




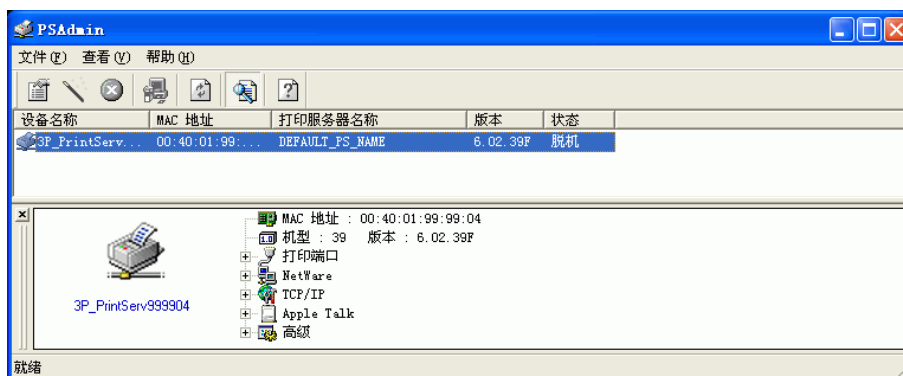
3. 完成。

6.2 透过PSAdmin升级

1. 打开「Internet Explorer」浏览器→在网址(D)输入「<http://www.tp-link.com.cn>」。
2. 把您下载的最新软件解压缩后, 将文件夹内的「MPS*.bin」软件移动或复制到 PSAdmin 安装的目录内「C:\Program Files\NETWORK Print Monitor\」。



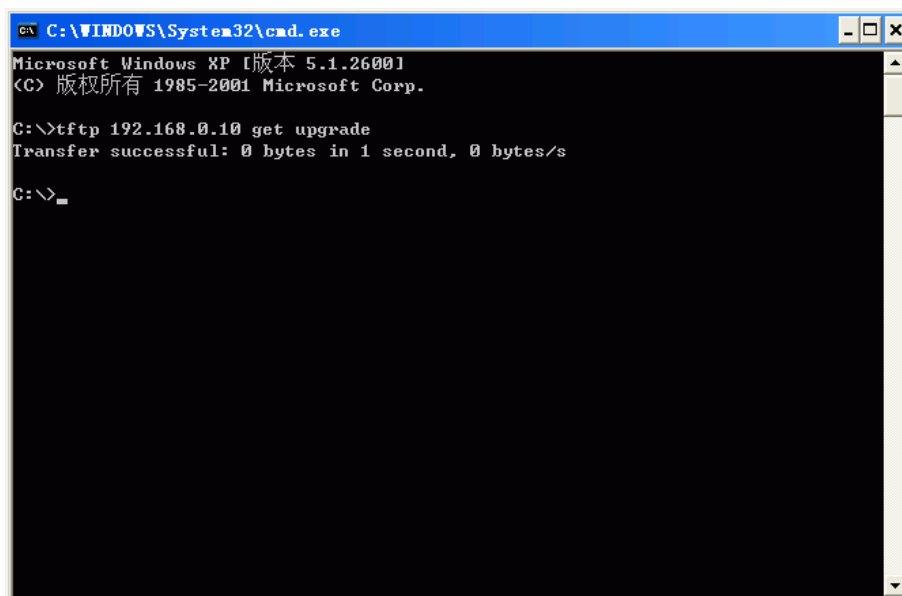
3. 运行「PSAdmin」程序→鼠标单击  「更新固件」图示→进行打印服务器软件更新。



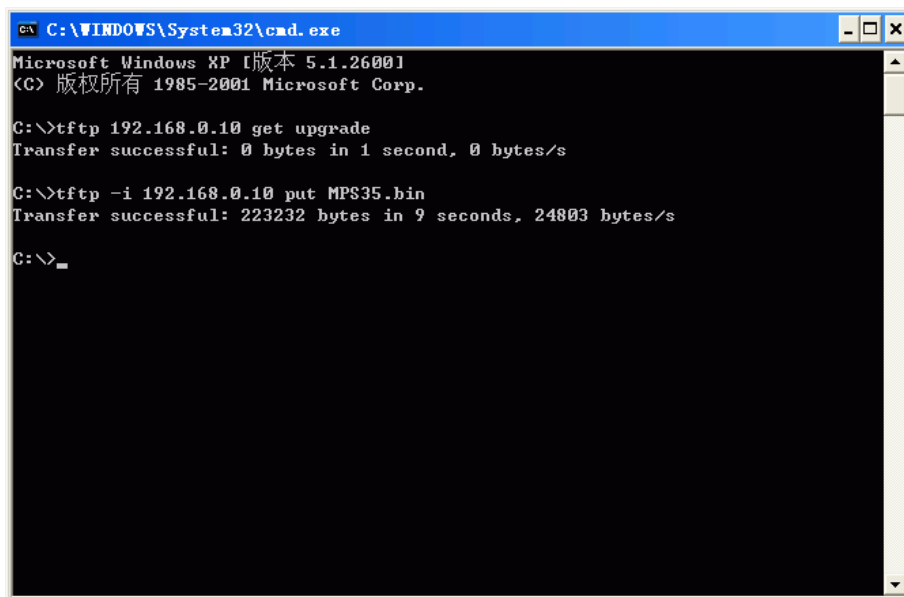
4. 完成。

6.3 透过TFTP升级

1. 请先将最新软件 MPSXX.bin 放置在您工作目录下(工作目录为一开始进入窗口所示路径: 本例为 C:\)。
2. 「开始」→「运行(R)...」→「打开(O):」字段输入:「cmd」→「确定」, 「C:\WINDOWS\System32\cmd.exe」窗口输入「tftp 打印服务器 IP 地址 get upgrade」→单击「Enter」键, 进入打印服务器软件更新模式。(以打印服务器 IP 地址 192.168.0.10 为例)。



3. 「C:\WINDOWS\System32\cmd.exe」窗口输入：「tftp -i 打印服务器 IP 地址 put MPSXX.bin」→「回车」，下面出现「Transfer successful: ...」字符串，表示完成打印服务器软件更新动作。



```
ca C:\WINDOWS\System32\cmd.exe
Microsoft Windows XP [版本 5.1.26001
(C) 版权所有 1985-2001 Microsoft Corp.

C:\>tftp 192.168.0.10 get upgrade
Transfer successful: 0 bytes in 1 second, 0 bytes/s

C:\>tftp -i 192.168.0.10 put MPS35.bin
Transfer successful: 223232 bytes in 9 seconds, 24803 bytes/s

C:\>_
```

4. 「C:\WINDOWS\System32\cmd.exe」窗口输入：「exit」，关闭此窗口。

6.4 UNIX升级

1. 以 root 身份登入
2. 请先确认 .bin 文件已在目录内
3. 输入“tftp <打印服务器的 IP 地址>”
4. 下一命令行键入“get upgrade”
5. 转换成 Binary 模式
6. 下一命令行键入“put x.bin”
7. 等待传送成功的信息
8. 离开 tftp
9. 完成

7 FAQ

Q1. 我已经安装打印服务器，却不能用 PSAdmin 程序搜寻到打印服务器？

1. 请将 Windows XP SP2/2003 内建防火墙、自行安装的防火墙软件、部分防毒软件内建的防火墙功能关闭。
2. 安装所需的网络协议(ex. TCP/IP、IPX、NETBEUI)。[备注]：Windows XP 开始不支持 NETBEUI 的网络协议。

Q2. 为什么我的打印机接上打印服务器后无法打印？

1. 确认您的计算机与打印服务器之间网络连接正确。
2. 请移除已安装的原厂软件(驱动程序和未通过安装向导直接重新安装打印机驱动

程序。

3. 更改打印机「打印处理器」选项中「打印处理器」选择「WinPrint」→「默认数据类型」选择「RAW」。
4. 关闭打印机双向支持功能。

Q4. 我在购买前或购买后，怎么知道我购买的的打印服务器或是复合机分享器和我的打印机是否兼容呢？

1. 您可上 **TP-LINK** 网站进行查询。
2. 拨打客服专线咨询客服人员。

Q5.为什么我在 **Network Print Monitor** 的 **TCP/IP** 窗口中搜寻到打印服务器信息呈现红色字样或是在 **PSAdmin** 程序中无法保存打印服务器的配置值？

1. 检查您的计算机上是否有一张以上的网卡。(是，请先关闭多余的网卡)。
2. 检查是否已配置一组固定 **IP** 地址在打印服务器上。
3. 检查您的计算机与打印服务器 **IP** 地址是否在相同网段。

Q6. 我的打印服务器有配置密码，但是忘记了，该怎么办？

请您来信寄到我们的客服信箱，我们会将清除密码的方式回复给您。

Q7. 我在通过打印服务器打印时都会出现乱码,请问要如何解决？

1. 打印机会打印出现乱码大部分属于打印机驱动程序兼容性问题，请您更新打印机的驱动程序。
2. 关闭打印机双向支持功能。
3. 针式打印机可将打印服务器上打印速度调整选项配置为中速或是慢速。

Q8. 我通过 **Standard TCP/IP Print Port** 安装三端口的打印服务器时，在 **LPR** 的网络协议下，我在队列名称的字段应该输入什么？

1. 一端口 使用： **lp1**
2. 三端口 使用： **lp1、lp2、lp3**

Q9. **TP-LINK** 打印服务器的双向功能支持哪些信息？

1. 打印机制造商
2. 打印机型号
3. 打印机支持的打印语言
4. 打印机目前状态

Q10. 请问该如何解决「这个名称的端口已存在，请选择另外的名称端口」的问题？

当您使用三端口的打印服务器在同一台计算机上通过 **Standard TCP/IP Print Port** 添加第二台或第三台打印机时，只需要在添加过程中将「端口名称」字段内的配置值改成不同的端口名称即可。

Q11. 我使用 XP 操作系统内建网卡型号(Realtek 8139)使用 IPX/SPX 网络协议时都搜寻不到?

因为 Windows XP 自带的 Realtek 8139 驱动程序会有兼容性问题，只要换成原厂的驱动程序即可。

Q12. 我在防火墙打开的状况下，使用 LPR 去安装 Print Server 时我应该开哪些 Port 号呢?

请在您的防火墙上开放 TCP 515 即可。

Q13. 预览打印正常却无法从打印机正确的打印出边界线或下划线?

在 Windows 操作系统中使用 Microsoft Word, Microsoft Excel, Lotus (或其它应用软件) 时，出现打印预览正常却不能顺利地打印机输出，这个问题与某些微软所提供的显示驱动程序有关。可与微软联系或从 Internet Web 网站下载更新的显示驱动程序。另外，如果使用 Windows 操作系统自带的驱动程序，也可能出现类似的问题，可以将打印机的驱动程序，更新成打印机原厂所提供的或者更换合适字体来让打印机正常打印。

Q14. ACER 笔记型计算机(机种: Aspire 5500, TravelMate 3210, TravelMate 2400) 连接打印机服务器

会有不正常状况?

解决安装网络打印机或 Canon LBP-1120 打印机驱动程序时画面会 hang 住，程序没有响应问题，原因是 TouchPad 驱动程序造成，请前往宏碁网站下载 TouchPad 更新程序，相关网址如下：

<http://stkt.sertek.com.tw/notebook.nsf/f8216decdda3731a482568a3002c860b/28ec52d81a5efa8e482570e700356e70?OpenDocument>

Q15. 当公司内部有两台打印机服务器底下各自连接打印机，先前都打印使用正常，可是其中一台打印机服务器下的打印机突然都不能打印?确认打印机服务器状态灯显示正常，也可以 PING 得通打印机服务器的 IP 地址，因为使用三端口的打印机服务器，所以也把打印机的连接端口改连接在同一台机器上的其它端口测试，也把打印机服务器的网线交换连接测试，都还是无法打印?

此状况有可能是「IP 地址冲突」造成，网络上有计算机的 IP 地址配置与打印机服务器的 IP 地址配置相同，此状况下尽管你可以 PING 到 IP 地址，状态灯显示也是正常，可是你仍然无法将文件打印出来，此情形下需要请你重新配置一组没有在使用中的 IP 地址进行配置就可以了。

Q16. 忘记打印服务器的 IP 地址怎么办?

如果您忘记了打印服务器的 IP 地址，请按以下方法进行操作：

方法一：在打印服务器所处的局域网中任意一台电脑上，安装并运行 PSAdmin 软件，

该软件会自动查找局域网中的打印服务器，在查找到的打印服务器列表中，选择相应的打印服务器，查看其属性即可获知 IP 地址。

方法二：将打印服务器恢复到出厂设置，IP 地址会回到 192.168.0.10。

Q17. 什么是 Host-Based Printing(ex. GDI、CAPT)?

Host-Based Printing 的原理是将原本由打印机处理打印的转换工作改由您的计算机上的 CPU 及内存资源来处理。

※ 什么是 GDI (Graphical Device Interface) 打印机?

GDI 打印机是专门用于 Windows 的打印机，常规打印机会自行处理打印页面的编排，GDI 打印机则会利用您计算机上 Windows 内含的 GDI (Graphical Device Interface) 绘图系统编排打印页，因此 GDI 打印机也称为 Host-Based 打印机。

※ 什么是 CAPT(Canon Advanced Printing Technology)打印机?

CAPT 是 CANON 独家研发的打印语言，限制打印机只能单机操作，无法连上网络分享打印功能，但 CAPT 打印机通过以下三种技术，可利用计算机先将打印工作进行压缩再传送到打印机，打印工作量的缩小，加快打印工作的处理时间，让打印机原本自带的内存就能轻松应付大印量的数据并加快打印机打印速度。

1. **Soft UFR(Ultra Fast Rendering):** 简化文件打印处理程序，大幅提升打印效率达 20%至 50%。
2. **智能压缩技术 Hi-ScoA (Smart Compression Architecture):** 大幅减小打印文件处理后的资料量，最大可压缩至原来数据量的 1/3~1/5，传输速度可大幅提升。
3. **Pipeline Transfer:** 只需利用少量的内存就可进行大量数据传输，无需扩充内存，有效降低打印机整体成本。

■ Host-Based Printing 的优缺点?

优点:

打印数据的处理运算都交由计算机处理，所以打印机本身无需做处理运算，专注于打印的工作。

- 打印机厂商—可简化打印机内部主板的零件，节省打印机整体成本。
- 用户—加快打印速度，减少打印机内存不足的问题。

缺点:

1. 不支持非 WINDOWS 操作系统。
2. 无法配合打印服务器使用。